

О N К У О

СЕРИЯ MUSE

Интегральный усилитель

У-50

У-40

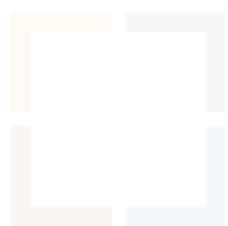
Руководство пользователя
ИНТЕГРАЛЬНЫЙ УСИЛИТЕЛЬ
У-50
У-40

Ru



Содержимое упаковки	4	Настройка громкости	29
Средства управления и коммутация	5	Воспроизведение по Bluetooth	30
Передняя панель	6	Воспроизведение звука с Bluetooth-совместимых устройств через усилитель	30
Задняя панель: Y-50	7	Настройка нижних, верхних частот и баланса	31
Задняя панель: Y-40	8	Настройка вокала	32
Индикация состояния	9	Использование режима DIRECT	33
Пульт дистанционного управления	10	Использование наушников	34
Соединения	11	Переключение информации на дисплее	35
Подключение акустических систем	12	Диммер	37
Подключение акустических кабелей	12	Функция MY INPUT	38
Подключение сабвуфера (только Y-50)	14	Воспроизведение музыкальных файлов с запоминающего USB-устройства	39
Подключение проигрывателя винила	15	Воспроизведение потоковой музыки через усилитель	40
Подключение телевизора	16	Google Cast	41
Телевизор с поддержкой ARC	16	Настройки	41
Телевизор без поддержки ARC	17	Использование Google Cast	41
Подключение устройств с портом HDMI (только Y-50)	18	Spotify	42
Подключение CD-проигрывателя	19	AirPlay®	43
Подключение усилителя для наушников или USB ЦАПа	20	Основные операции	43
Подключение усилителя мощности	21	Музыкальный сервер	44
Подключение кабеля питания	22	Настройка проигрывателя	
Начальная настройка	23	Windows Media устаревшей версии	44
Загрузка приложения	24	Воспроизведение	44
Onkyo Controller	24	Меню настройки	45
Подключение к сети	25	Список функций меню	45
Подключение по локальной проводной сети	25	Эквалайзер	46
Подключение по Wi-Fi с помощью приложения Onkyo Controller	26	Настройка акустических систем (только Y-50)	47
Воспроизведение	27	Сеть	48
Основные операции	28	Bluetooth	49
Включение питания	28	Прочие функции	50
Выбор источника сигнала	28		

Устранение неисправностей	51
Технические характеристики	52
Лицензии и товарные знаки	55
История обновлений	56



Simple
Distribution

Дополнительная информация

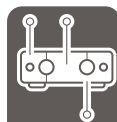
Функциональные возможности,
доступные в обновлениях прошивки



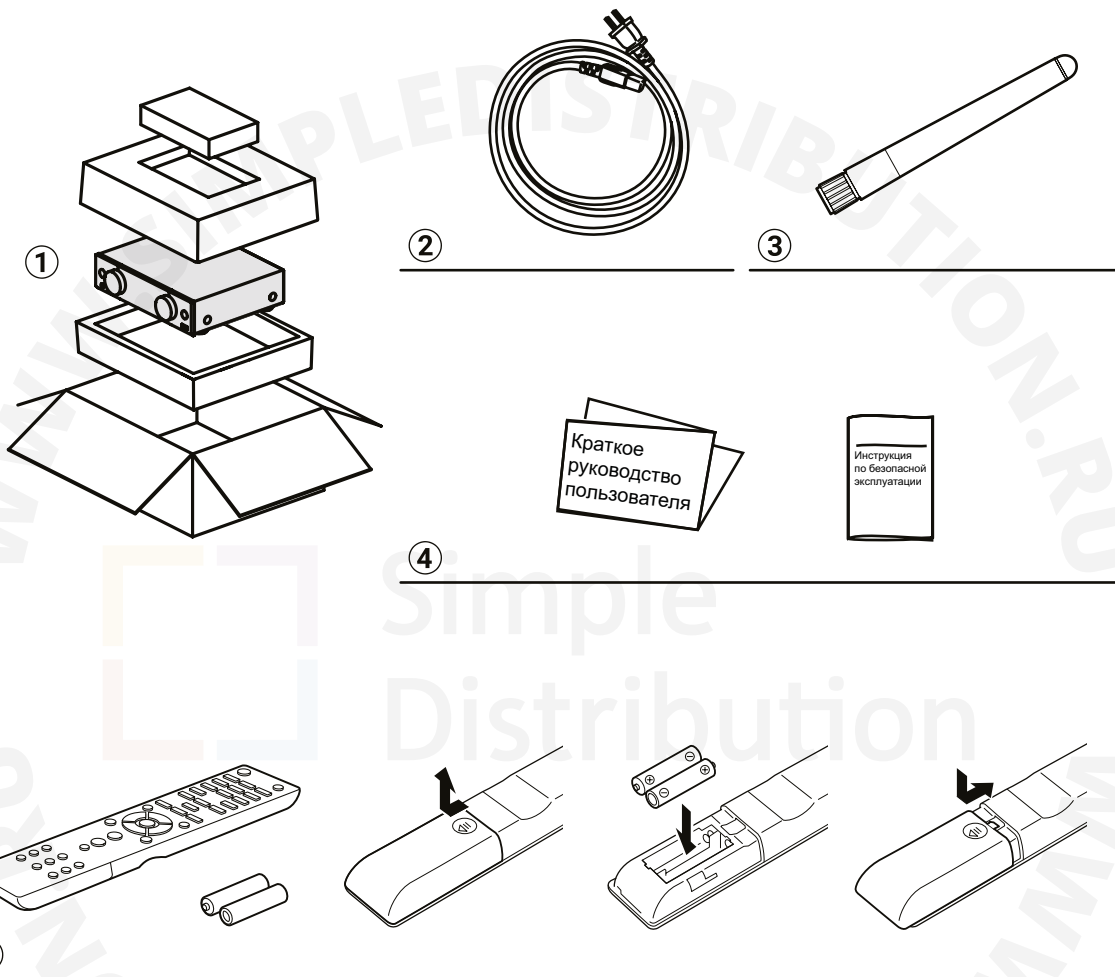
Снижение потребления энергии в режиме ожидания

При включении следующих функций энергопотребление в режиме ожидания увеличивается. Чтобы снизить энергопотребление в режиме ожидания, проверьте все настройки и отключите эти функции.

- Сетевой режим ожидания ([→стр. 48](#))
- HDMI CEC ([→стр. 50](#))



Содержимое упаковки



① Это устройство

② Кабель питания (1) *В зависимости от модели в комплект могут входить два или более кабелей питания. Используйте кабель, предназначенный для вашего региона.

③ Антенна беспроводной связи

④ Краткое руководство пользователя, Инструкция по безопасной эксплуатации

⑤ Пульт дистанционного управления (RC-994S) (1)

Батарейки (AAA/R03) (2)

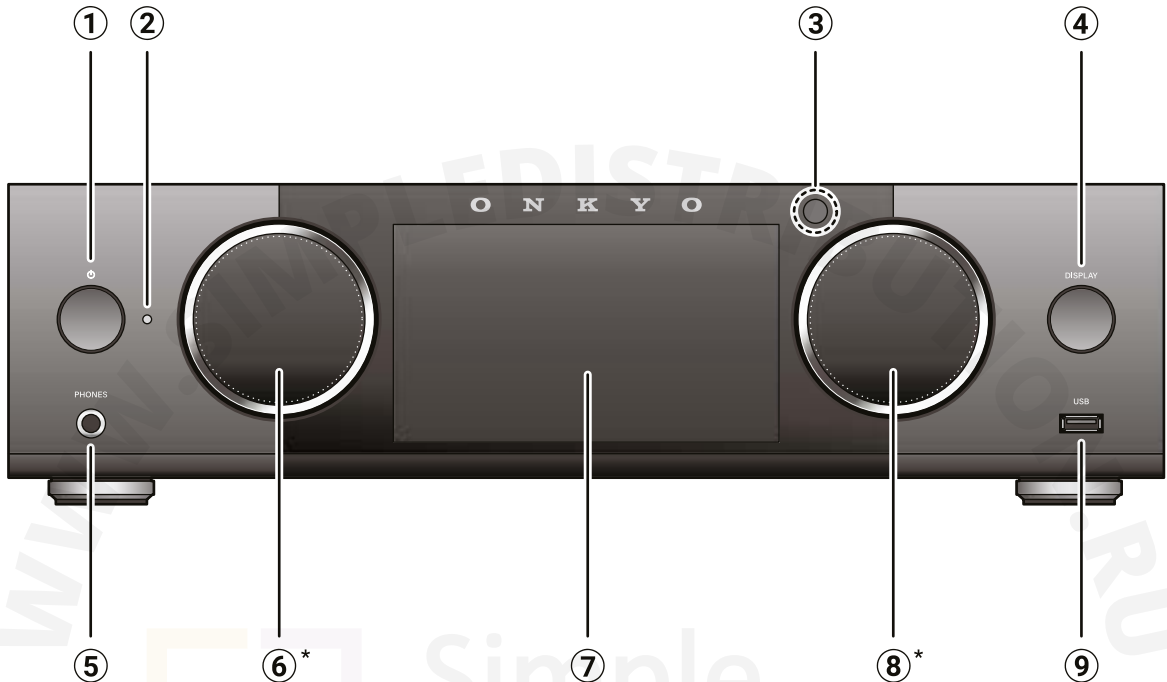
* Настоящий документ является интерактивным руководством пользователя и не входит в комплект поставки.



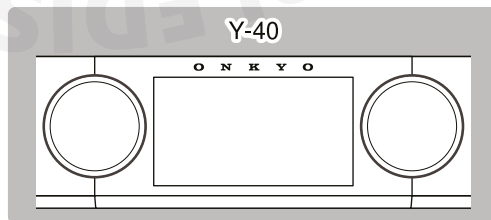
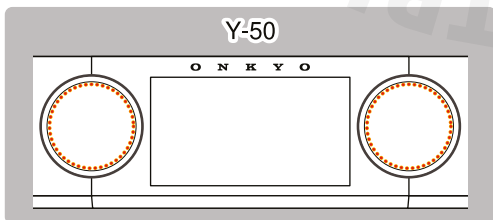
Передняя панель	6
Задняя панель: Y-50	7
Задняя панель: Y-40	8
Индикация состояния	9
Пульт дистанционного управления	10

DISTRIBUTION.RU
Simple
Distribution
WWW.SIMPLEDIS

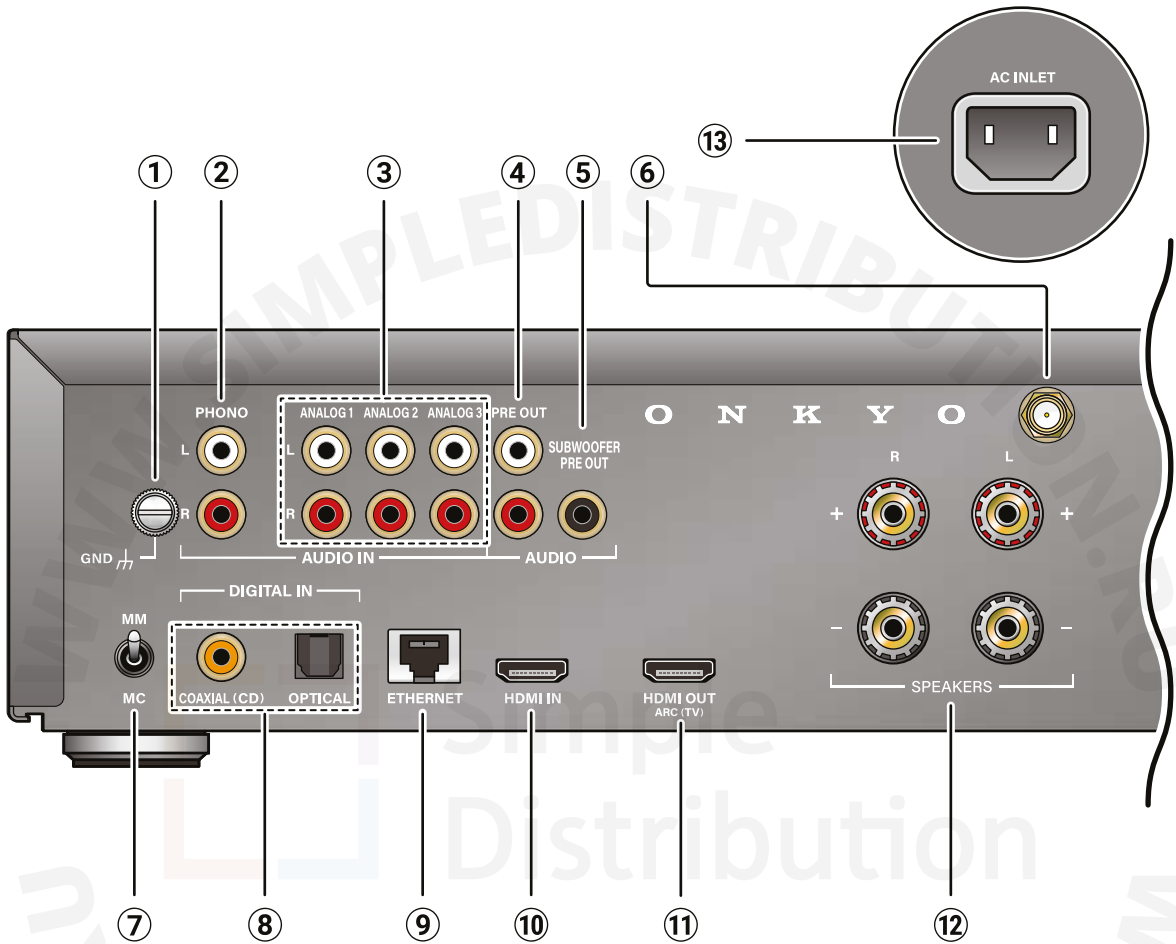
Передняя панель



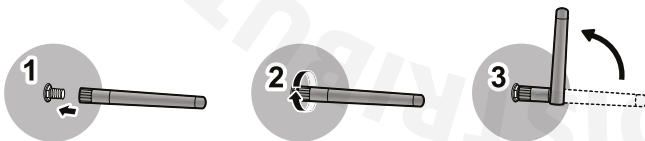
- ① **Кнопка ВКЛЮЧЕНИЯ /РЕЖИМА ОЖИДАНИЯ** ([→стр. 28](#))
 - ② **Индикатор питания**
 Включено: **светится**
 Режим ожидания: не светится*
 Если активны следующие функции, индикатор продолжает светиться, даже когда устройство находится в режиме ожидания.
 Network Standby (Сетевой режим ожидания): Вкл. ([→стр. 48](#))
 - ③ **Датчик дистанционного управления:** принимает инфракрасные сигналы от пульта ДУ.
 • Радиус действия пульта ДУ составляет примерно 5 м с углом 20° по вертикали и 30° по горизонтали.
 - ④ **Кнопка Display:** служит для переключения информации, отображаемой на экране. ([→стр. 35](#))
 - ⑤ **Гнездо PHONES (Наушники)** ([→стр. 34](#))
 - ⑥ **Ручка селектора входов:** служит для переключения входов. ([→стр. 28](#))
 Нажмите на ручку селектора входов, чтобы открыть меню настройки ([→стр. 45](#)). Настройка параметров устройства осуществляется путем вращения и нажатия селектора входов
 - ⑦ **Дисплей** ([→стр. 9](#)) ([→стр. 35](#))
 - ⑧ **Регулятор громкости** ([→стр. 29](#))
 - ⑨ **Порт USB** ([→стр. 39](#))
- * Ручка селектора входов и регулятор громкости на модели Y-50 оснащены светодиодными индикаторами. Они загораются при включении питания. Если вы хотите отключить их, воспользуйтесь функцией диммера. ([→стр. 37](#))



Задняя панель: Y-50

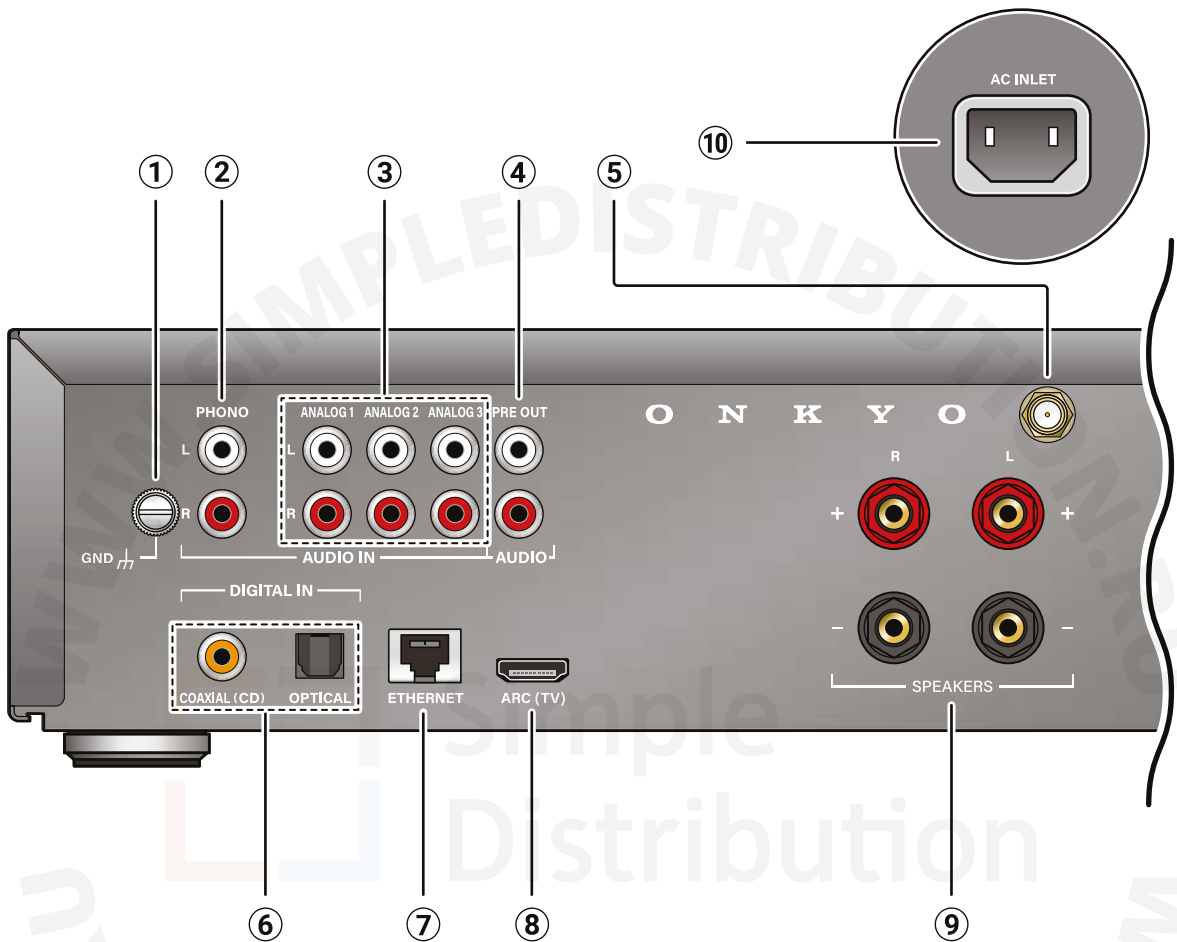


- ① Клемма заземления: для подключения заземляющего провода проигрывателя виниловых дисков. ([→стр. 15](#))
- ② Вход фonoкорректора: для подключения проигрывателя виниловых дисков с помощью аналоговых кабелей. ([→стр. 15](#))
- ③ Аудиовходы: для подключения AV-устройств с использованием аналоговых кабелей.
- ④ Выход предусилителя: для подключения усилителя мощности. ([→стр. 21](#))
- ⑤ Выход предусилителя на сабвуфер: для подключения сабвуфера с помощью сабвуферного кабеля.
- ⑥ Вход для антенны: для подключения входящей в комплект антенны. Чтобы пользоваться беспроводной связью по Wi-Fi или Bluetooth, обязательно подключите антенну.

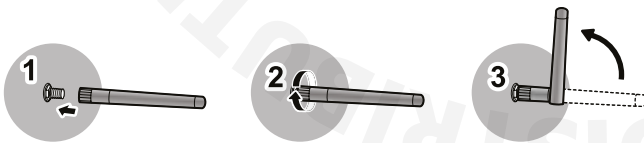


- ⑦ Переключатель типов звукоснимателей ММ/МС ([→стр. 15](#))
- ⑧ Цифровые входы — коаксиальный и оптический: Для передачи цифровых аудиосигналов с телевизора или аудиоустройства с помощью цифрового оптического или коаксиального кабеля. ([→стр. 19](#)) ([→стр. 17](#))
- ⑨ Порт ETHERNET: для подключения к сети с помощью Ethernet-кабеля. ([→стр. 25](#))
- ⑩ Вход HDMI: для подключения игровой приставки, кабельного ТВ-тюнера или Blu-ray плеера.
- ⑪ Выход HDMI: для подключения телевизора с помощью HDMI-кабеля. ([→стр. 16](#))
- ⑫ Клеммы для подключения акустических систем ([→стр. 12](#))
- ⑬ Гнездо питания переменного тока ([→стр. 22](#))

Задняя панель: Y-40

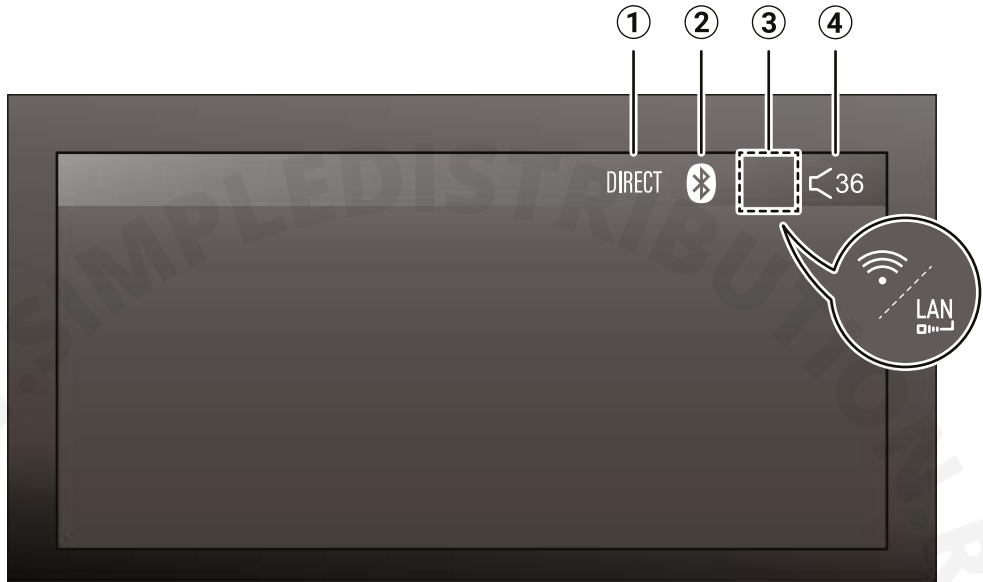


- ① Клемма заземления для подключения заземляющего провода проигрывателя виниловых дисков. ([→стр. 15](#))
- ② Разъем PHONO (Фонокорректор): для подключения проигрывателя виниловых дисков с помощью аналоговых кабелей. ([→стр. 15](#))
- ③ Аудиовходы: для подключения AV-устройств с использованием аналоговых кабелей.
- ④ Выход предусилителя: для подключения усилителя мощности. ([→стр. 21](#))
- ⑤ Вход для антенны: для подключения входящей в комплект антенны. Чтобы пользоваться беспроводной связью по Wi-Fi или Bluetooth, обязательно подключите антенну.



- ⑥ Цифровые входы — коаксиальный и оптический: для передачи цифровых аудиосигналов с телевизора или аудиоустройства с помощью цифрового оптического или коаксиального кабеля. ([→стр. 19](#)) ([→стр. 17](#))
- ⑦ Порт ETHERNET: для подключения к сети с помощью Ethernet-кабеля. ([→стр. 25](#))
- ⑧ Порт HDMI ARC: для подключения телевизора с помощью HDMI-кабеля. ([→стр. 16](#))
- ⑨ Клеммы для подключения акустических систем ([→стр. 12](#))
- ⑩ Гнездо питания переменного тока ([→стр. 22](#))

Индикация состояния



① **Режим DIRECT** ([→стр. 33](#))

② **Bluetooth** ([→стр. 30](#))

Яркое свечение: функция или соединение активны

Мигание*: ожидание соединения (идет процесс сопряжения)

Слабое свечение: функция Bluetooth выключена ([→стр. 49](#))

* Если Bluetooth-соединение не используется, отключите функцию Bluetooth. Индикатор перестанет мигать.

③ **Сеть**

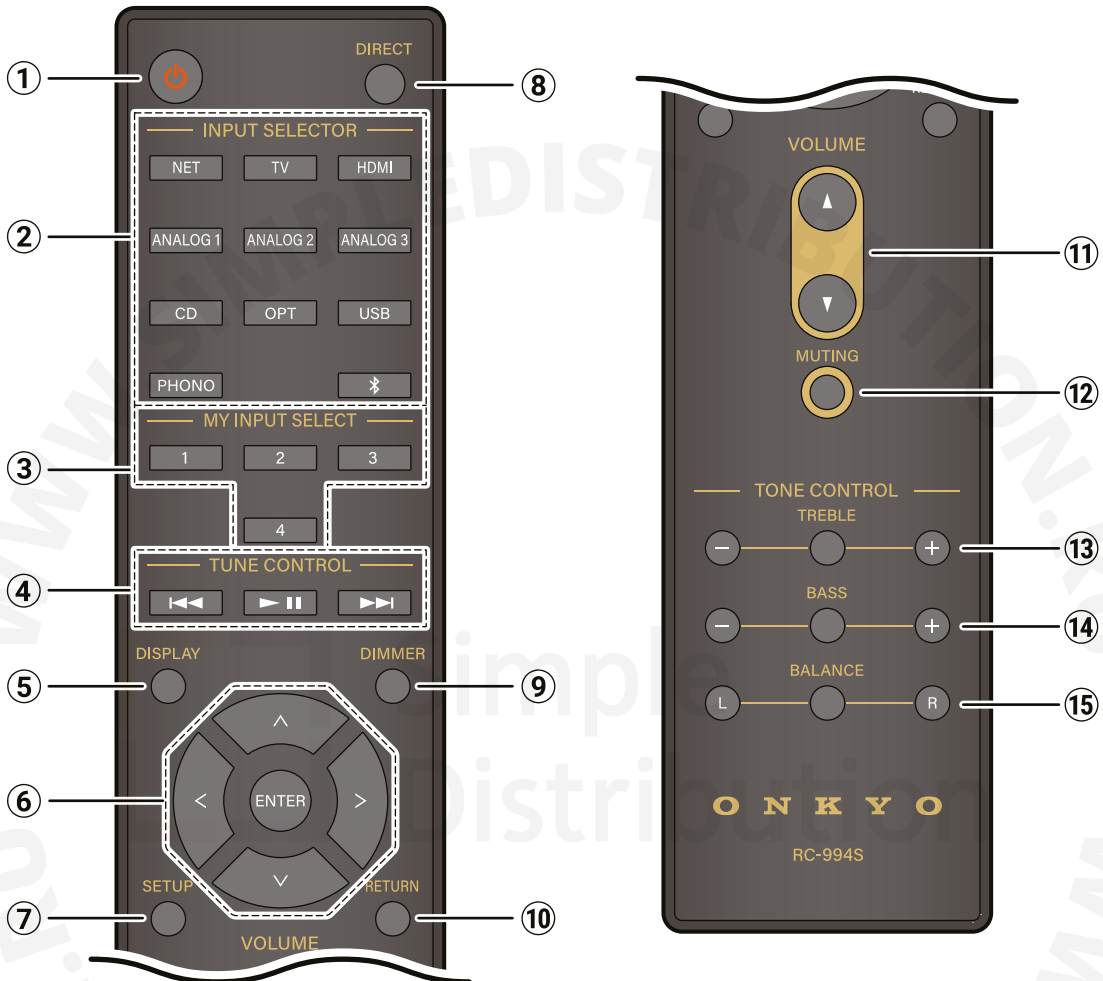
Яркое свечение: сетевое соединение активно

Мигание: соединение с сетью отсутствует

Слабое свечение: подключение к внешней сети отсутствует

④ **Уровень громкости звука**

Пульт дистанционного управления



- ① Кнопка **ВКЛЮЧЕНИЯ /РЕЖИМА ОЖИДАНИЯ** (→стр. 28)
- ② **Селектор входов** — эти кнопки служат для переключения входов. (→стр. 28)
- ③ **Кнопки MY INPUT 1/2/3/4** (→стр. 38)
- ④ **Кнопки управления воспроизведением.** Для проигрывания музыки с сетевого источника или с USB-накопителя. (→стр. 39) (→стр. 40)
- ⑤ **Кнопка DISPLAY:** переключение информации на дисплее.
- ⑥ **Кнопки навигации и кнопка ENTER.** Выберите элемент с помощью кнопок навигации и нажмите ENTER для подтверждения выбора.
- ⑦ **Кнопка SETUP** (Настройки) (→стр. 45)
- ⑧ **Кнопка DIRECT** (→стр. 33)
- ⑨ **Кнопка DIMMER:** три уровня ослабления яркости дисплея и яркости индикации. (→стр. 37)

- ⑩ **Кнопка RETURN**
- ⑪ **Кнопки настройки громкости** (→стр. 29)
- ⑫ **Кнопка отключения звука:** перевод устройства в беззвучный режим. Чтобы восстановить звук, нажмите эту кнопку еще раз. (→стр. 29)
- ⑬ **Кнопки TREBLE** — настройка верхних частот* (→стр. 31)
- ⑭ **Кнопки BASS** — настройка нижних частот* (→стр. 31)
- ⑮ **Кнопки BALANCE** — настройка баланса каналов* (→стр. 31)

* При нажатии на среднюю кнопку выводится текущее значение. для регулировки используйте кнопки «+», «-» или «L», «R».

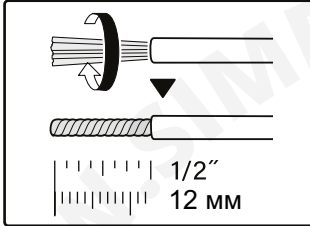
Подключение акустических систем	12
Подключение сабвуфера (только Y-50)	14
Подключение проигрывателя винила	15
Подключение телевизора	16
Подключение устройств с портом HDMI (только Y-50)	18
Подключение CD-проигрывателя	19
Подключение усилителя для наушников или USB ЦАП	20
Подключение усилителя мощности	21
Подключение кабеля питания	22

Подключения

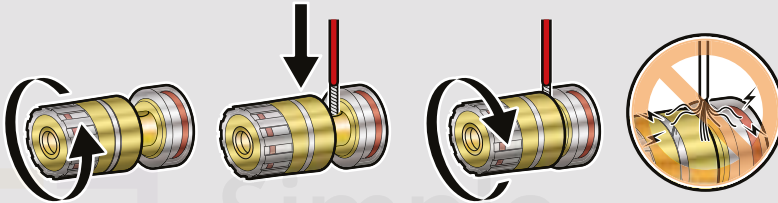
Подключение акустических систем

- Это устройство рассчитано на подключение низкоомных акустических систем с импедансом от 4 до 16 Ом.
- Плотно скрутите жилы кабеля, вставьте в отверстия акустических клемм и затяните.

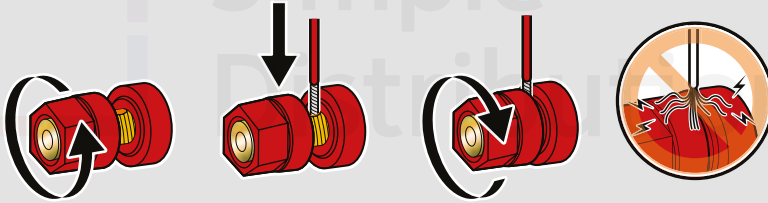
Подключение акустических систем



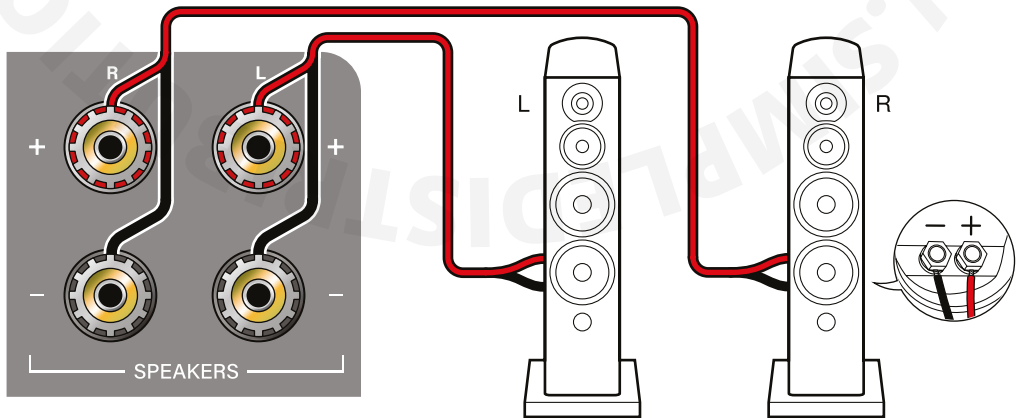
Y-50



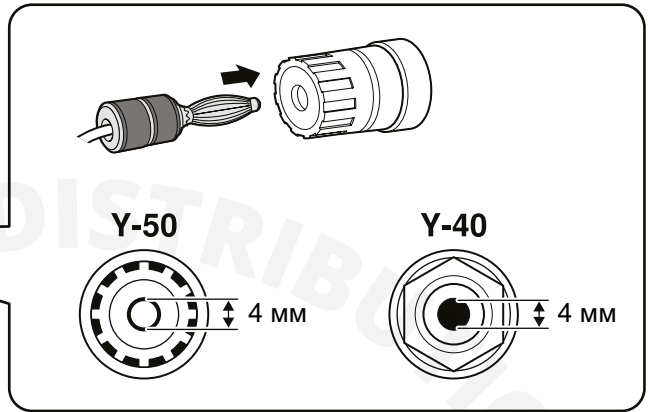
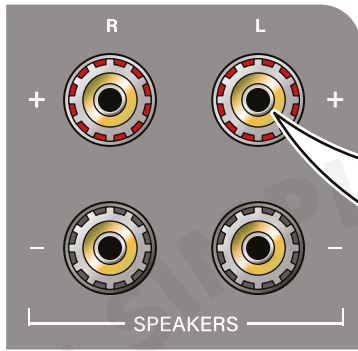
Y-40



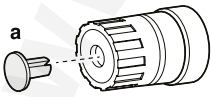
- Стандартный способ подключения



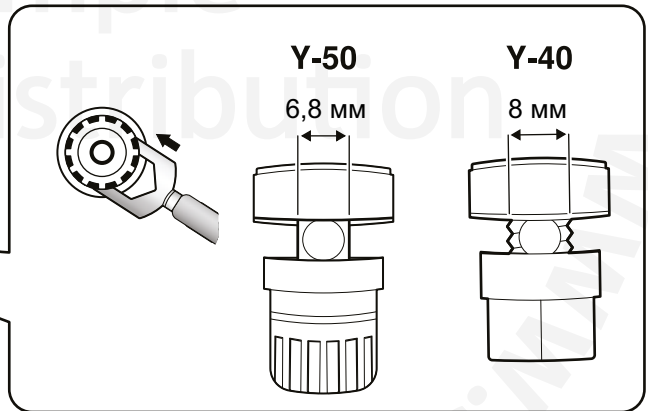
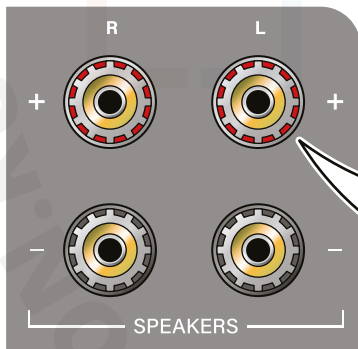
■ Подключение с помощью штекеров «банан»



*Клеммы на моделях, предназначенных для Европы, имеют заглушки (а) в отверстиях.

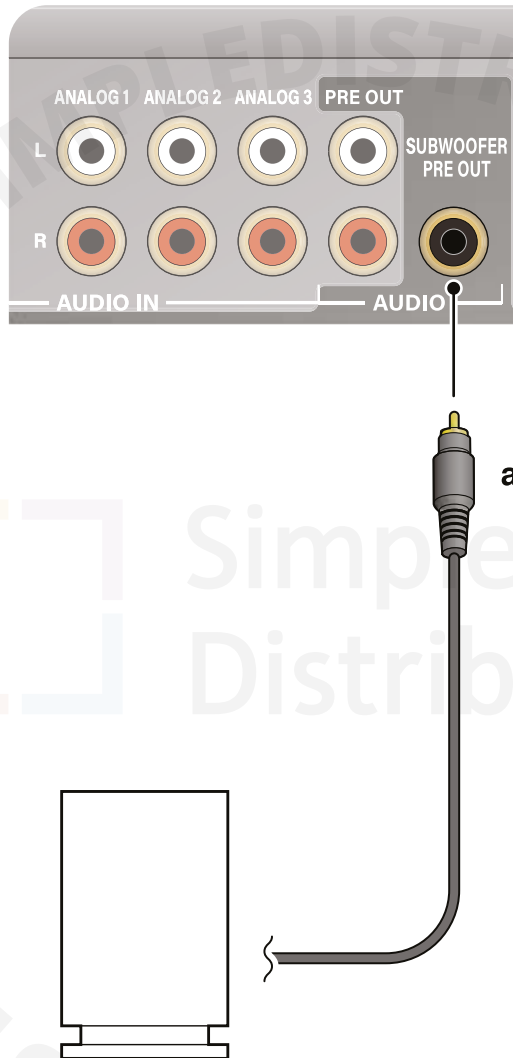


■ Подключение с помощью вилочных наконечников



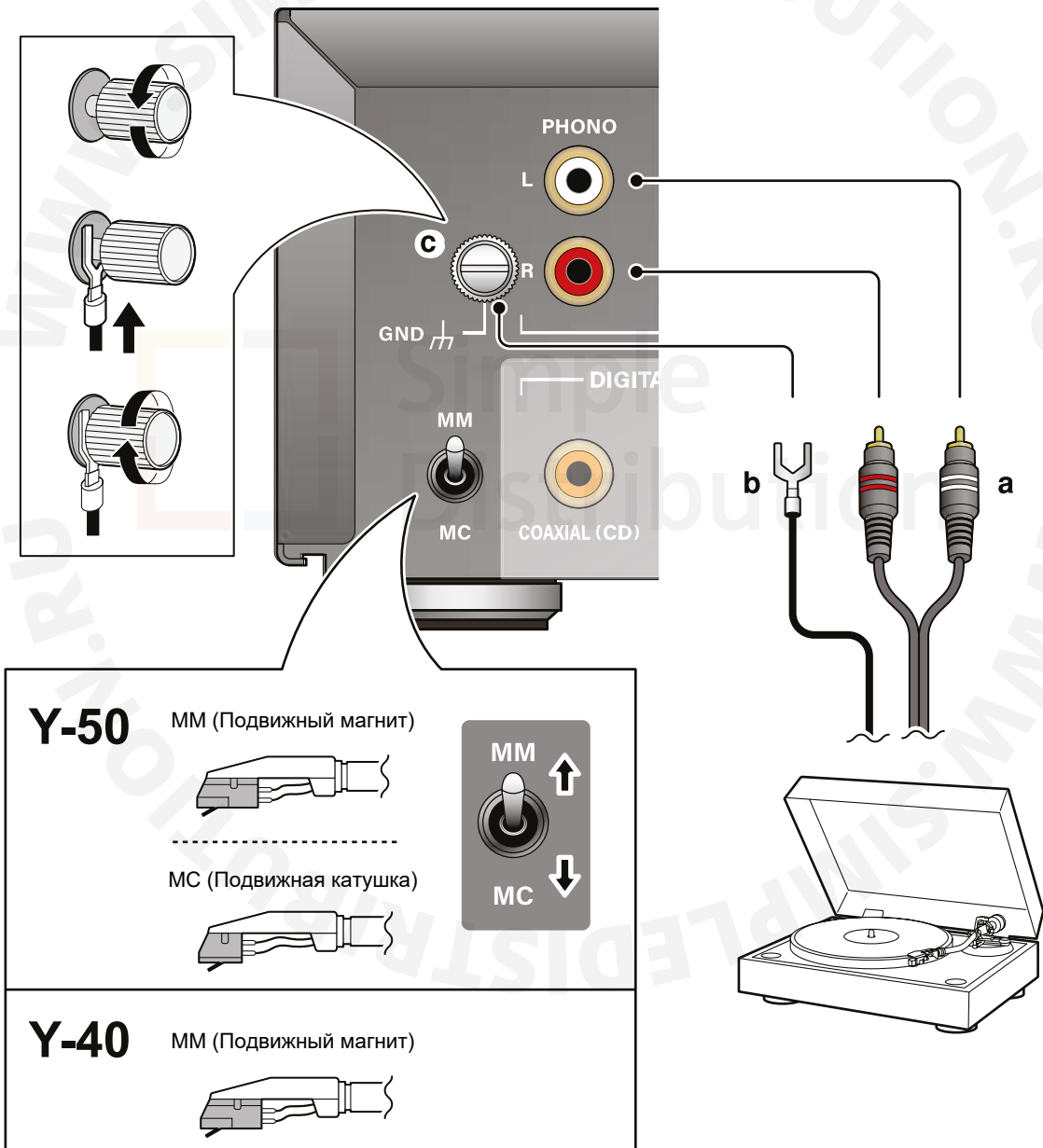
Подключение сабвуфера (только Y-50)

Подключите активный сабвуфер к данному устройству с помощью сабвуферного кабеля (а)



Подключение проигрывателя винила

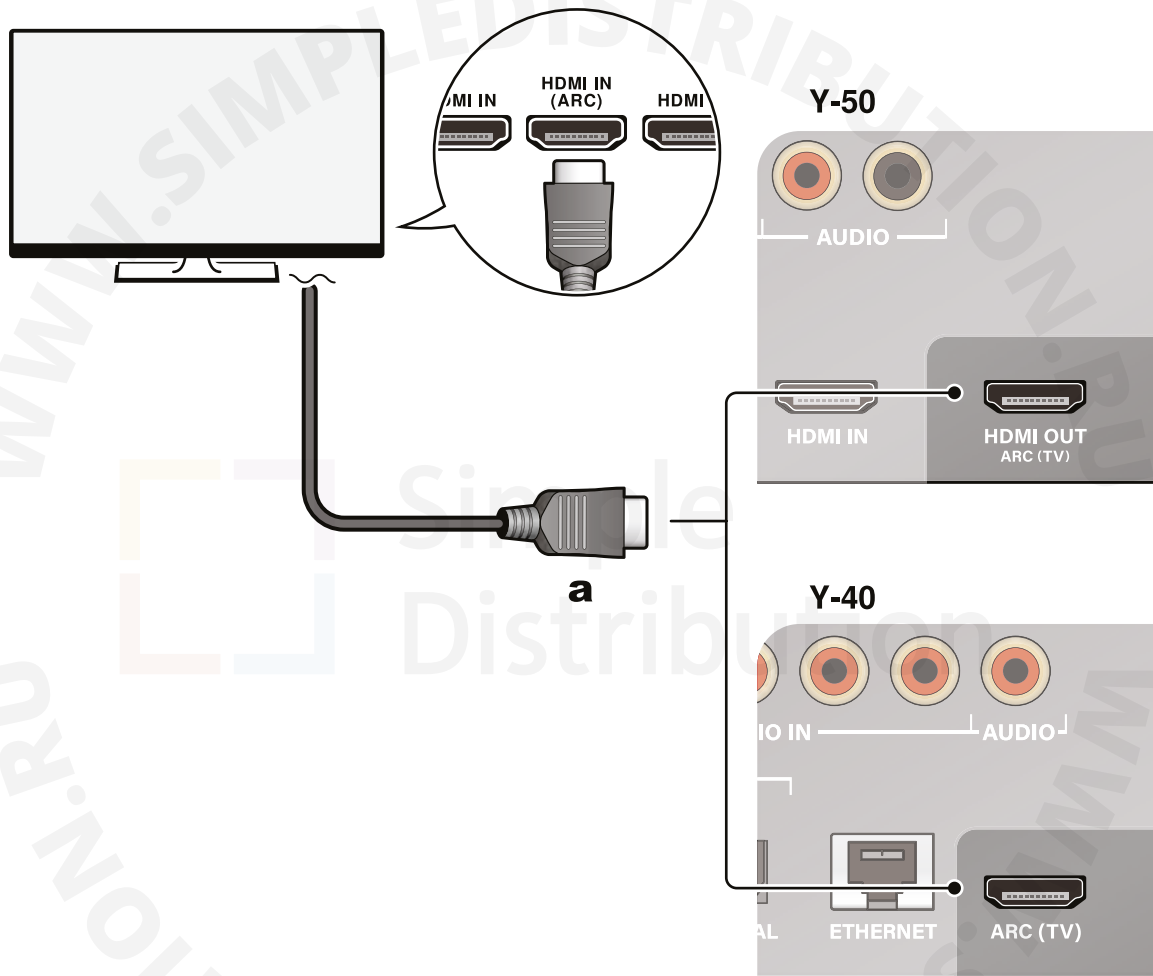
1. Подключите проигрыватель с помощью аналогового аудиокабеля (а).
 - Если ваш проигрыватель имеет встроенный предусилитель-корректор, можно использовать другие аналоговые входы, например, ANALOG 1.
 - Если ваш проигрыватель имеет провод заземления (b), присоедините его к клемме GND (c). При использовании некоторых моделей проигрывателей подключение провода заземления может вызвать шум. В этом случае не подключайте заземление.
2. Установите переключатель в положение «MM» или «MC», в зависимости от типа звукоснимателя, который используется в проигрывателе. (Только Y-50)



Подключение телевизора

Телевизор с поддержкой ARC

Если ваш телевизор поддерживает функцию ARC (Возвратный аудиоканал)*, для подключения его к этому устройству используйте только кабель HDMI (а). Подключение производится к ARC-совместимому входу HDMI телевизора.



- Чтобы воспроизвести звук с телевизора, подключенного через кабель HDMI, нажмите кнопку «TV» на пульте дистанционного управления или поверните ручку селектора входов, чтобы в качестве источника сигнала выбрать телевизор (TV). (→стр. 28)

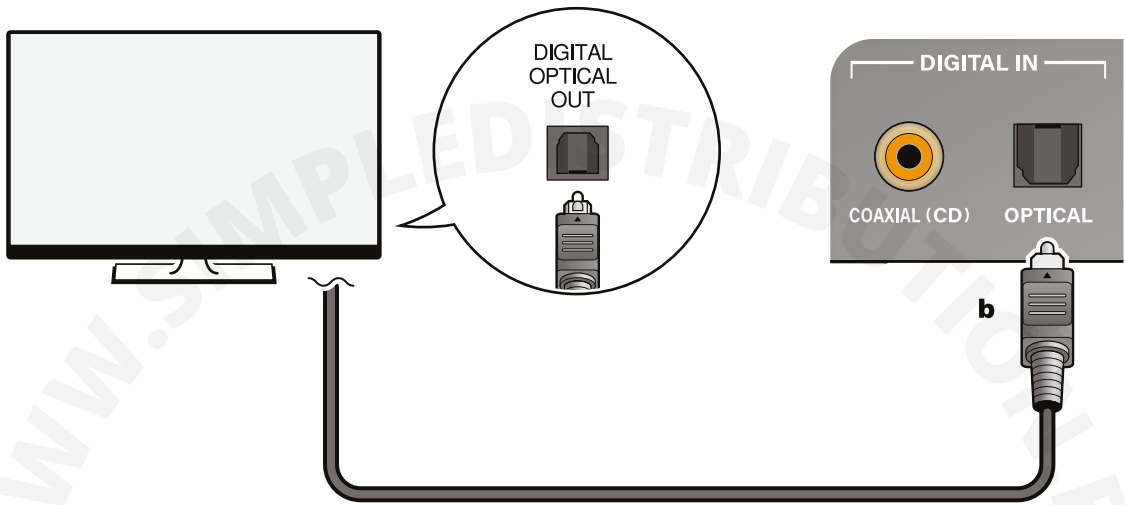
* Функция ARC обеспечивает передачу аудиосигнала с телевизора по кабелю HDMI для воспроизведения звука через этот усилитель. Сверьтесь с инструкцией к своему телевизору, чтобы выяснить, поддерживает ли он возвратный аудиоканал (ARC).

Примечание

Если звук с телевизора не воспроизводится через акустические системы, подключенные к усилителю, убедитесь, что в качестве компонента для вывода аудиосигнала в настройках ARC телевизора выбрано внешнее устройство. Также убедитесь, что ваш кабель HDMI поддерживает функцию ARC.

Телевизор без поддержки ARC

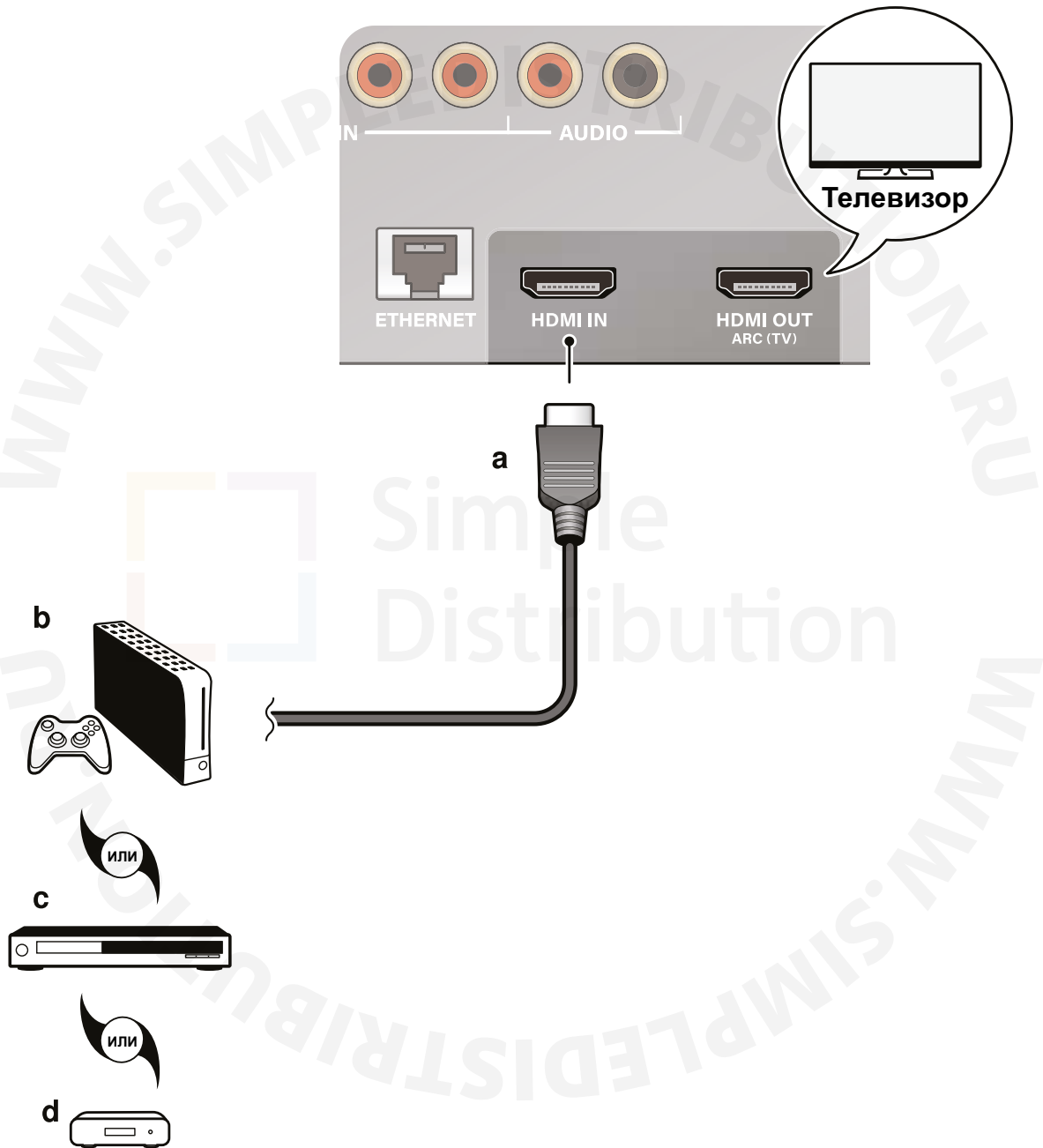
Если ваш телевизор не поддерживает функцию ARC (Возвратный аудиоканал)*, используйте для подключения цифровой оптический кабель **(b)**.



* Функция ARC обеспечивает передачу аудиосигнала с телевизора по кабелю HDMI для воспроизведения звука через данный усилитель. Сверьтесь с инструкцией к своему телевизору, чтобы выяснить, поддерживает ли он возвратный аудиоканал (ARC).

Подключение устройств с портом HDMI (только Y-50)

Кабель HDMI (а) позволяет подключать к усилителю такие устройства, как игровая приставка (b), Blu-ray/DVD проигрыватель (c) или приемник спутникового/кабельного телевидения (d).

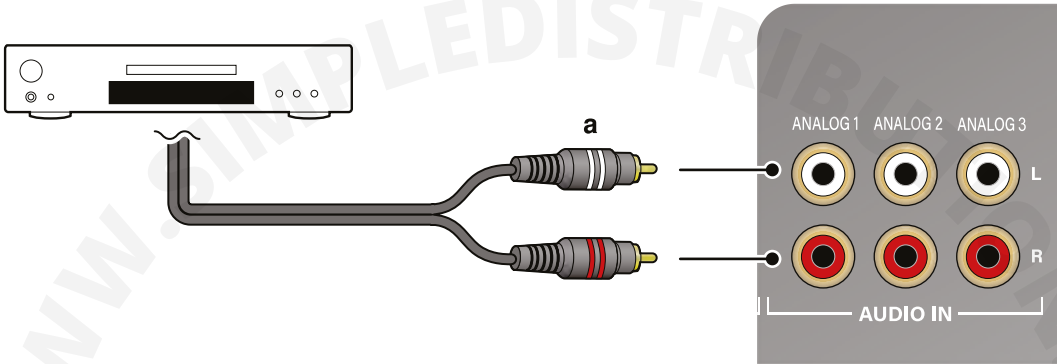


Подключение CD-проигрывателя

Подключите CD-проигрыватель с помощью аналогового или цифрового кабеля (оптического или коаксиального).

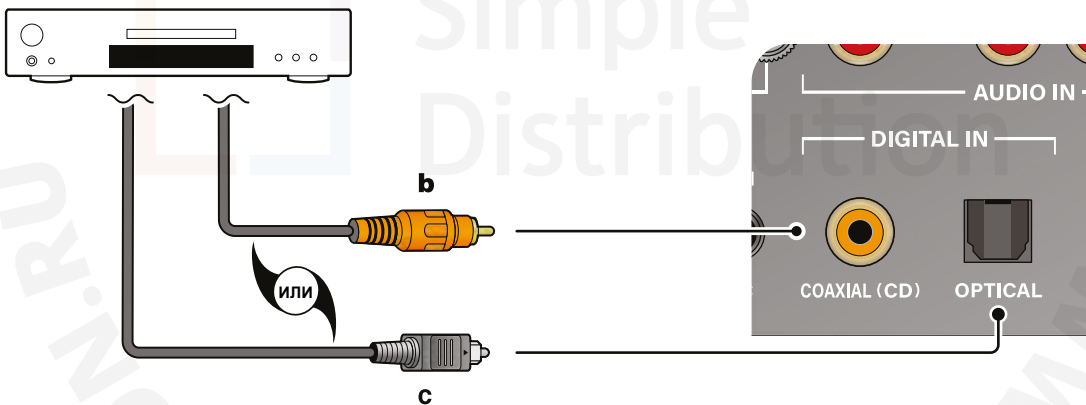
■ Аналоговое соединение

С помощью аналогового аудиокабеля (**a**) подключите CD-проигрыватель к любым из следующих разъемов: ANALOG 1, ANALOG 2, ANALOG 3 группы AUDIO IN.



■ Цифровое соединение (коаксиальный или оптический вход)

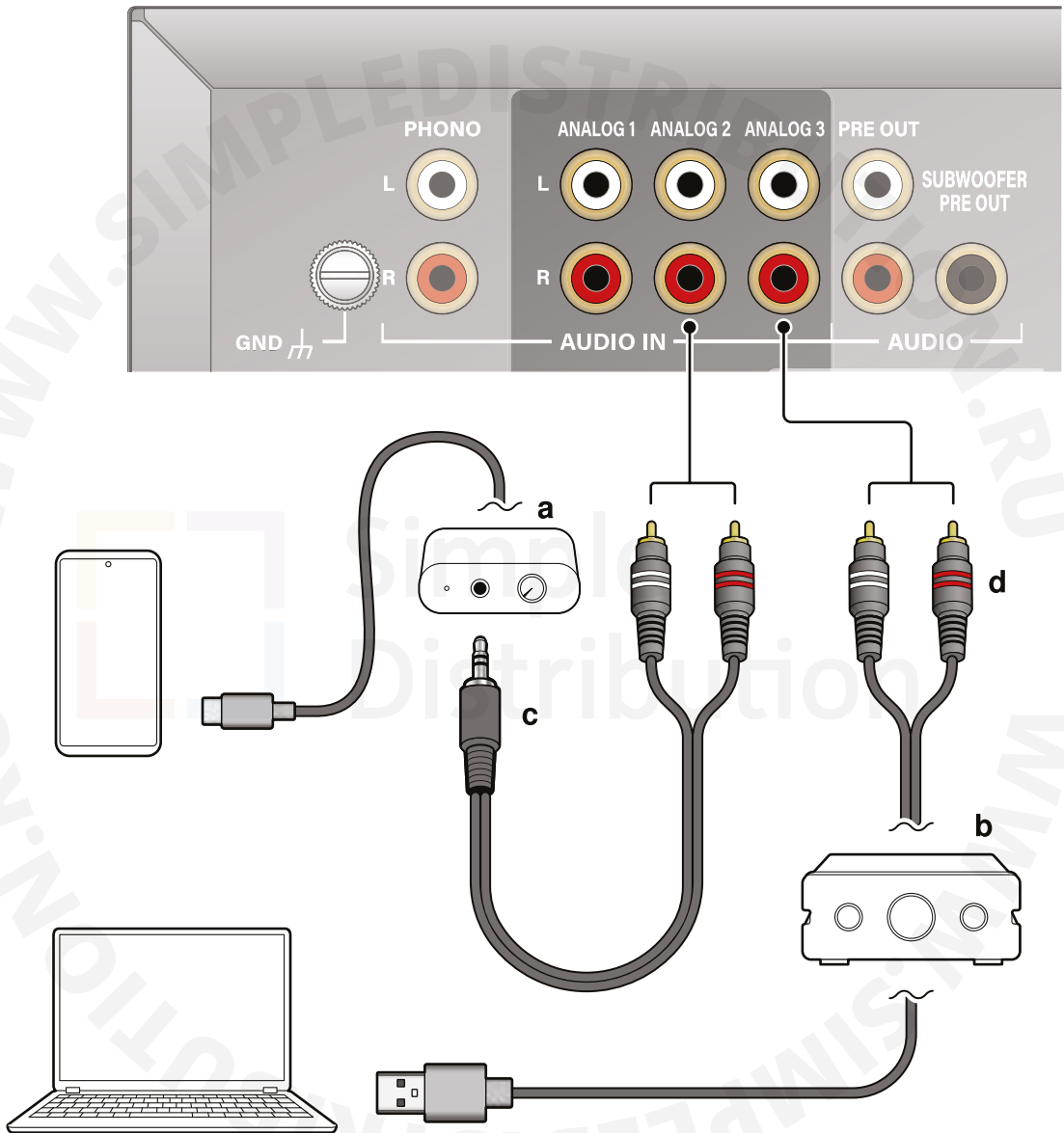
С помощью цифрового коаксиального (**b**) или оптического (**c**) кабеля подключите CD-проигрыватель к одному из входов группы DIGITAL IN.



- Чтобы можно было запустить воспроизведение с CD-проигрывателя, подключенного через коаксиальный кабель, нажмите кнопку «CD» на пульте дистанционного управления или поверните ручку селектора, чтобы выбрать вход «COAX». (→стр. 28)

Подключение усилителя для наушников или USB-ЦАП

Для подключения смартфона или компьютера через усилитель для наушников (а) или USB-ЦАП (b) используйте входы ANALOG 1, ANALOG 2, ANALOG 3 группы AUDIO IN.

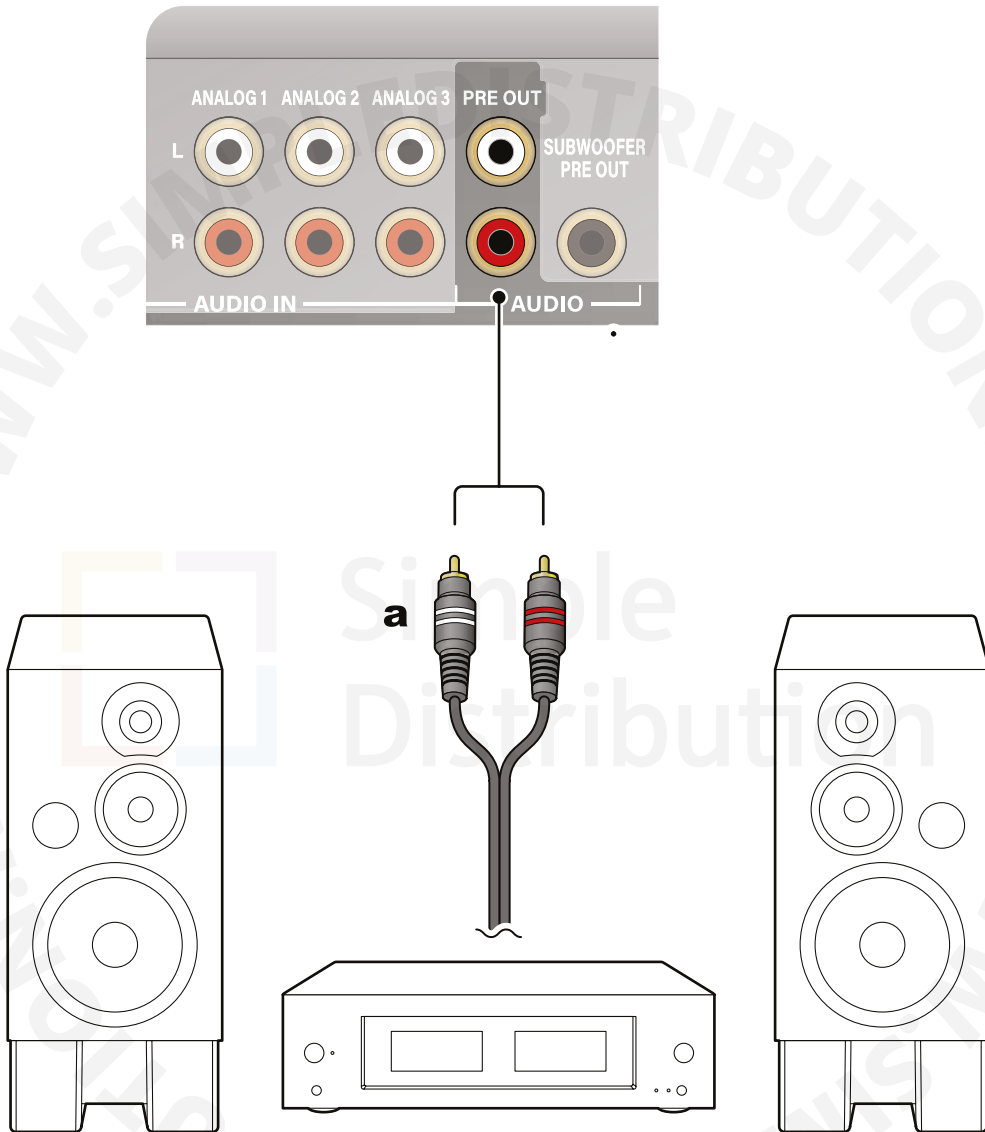


c Кабель-переходник*, **d** Аналоговый аудиокабель

* Используйте кабель переходник без ферритового фильтра. Кабели с ферритовыми фильтрами используются при подключении к микрофонным входам.

Подключение усилителя мощности

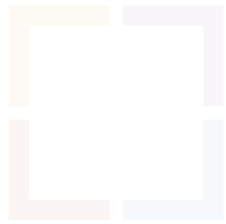
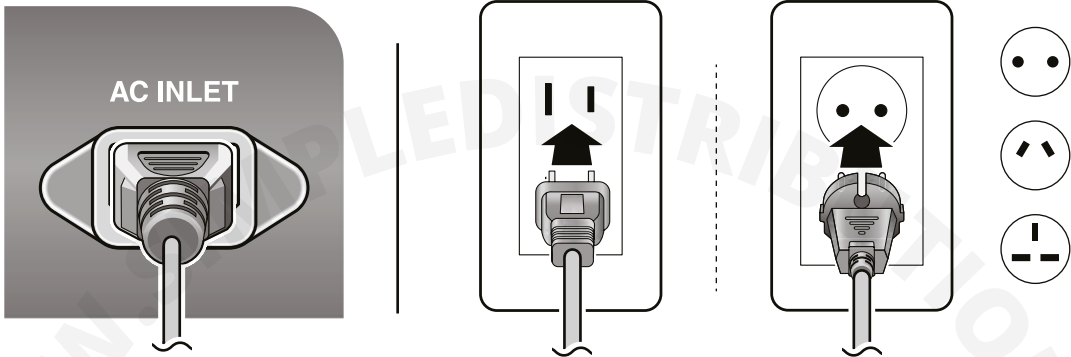
Выход предусилителя (PRE OUT) позволяет подключить к устройству внешний усилитель мощности.



a Аналоговый аудиокабель

Подключение кабеля питания

По завершении всех соединений подключите кабель питания.



Simple
Distribution

Начальная настройка

Загрузка управляющего приложения 24

Подключение к сети 25



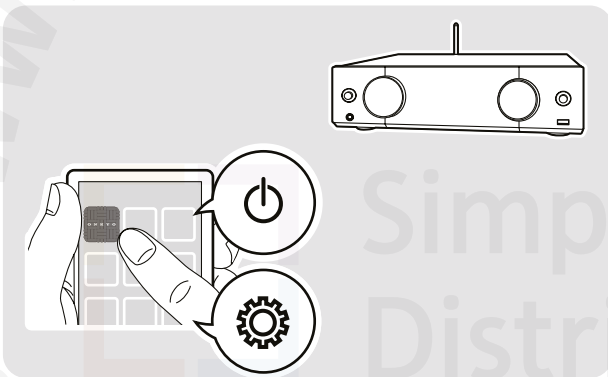
ISTRIBUTION.RU
mple
tribution
WWW.SIMPLEDIS

Загрузка управляющего приложения

Onkyo Controller



Onkyo Controller (для смартфонов iOS и Android) — это специальное бесплатное приложение, которое позволяет использовать телефон в качестве пульта дистанционного управления. С его помощью можно настраивать параметры беспроводной локальной сети Wi-Fi для данного устройства, а также выбирать источники сигнала, регулировать громкость, тембр и т. п.



<https://onkyo.com/onkyo-app-android>



<https://onkyo.com/onkyo-app-ios>

Подключение к сети

Это устройство может быть подключено к проводной или беспроводной локальной сети Wi-Fi. Сетевое соединение позволяет управлять устройством через приложение, а также пользоваться сетевыми функциями, такими как потоковое воспроизведение музыки.

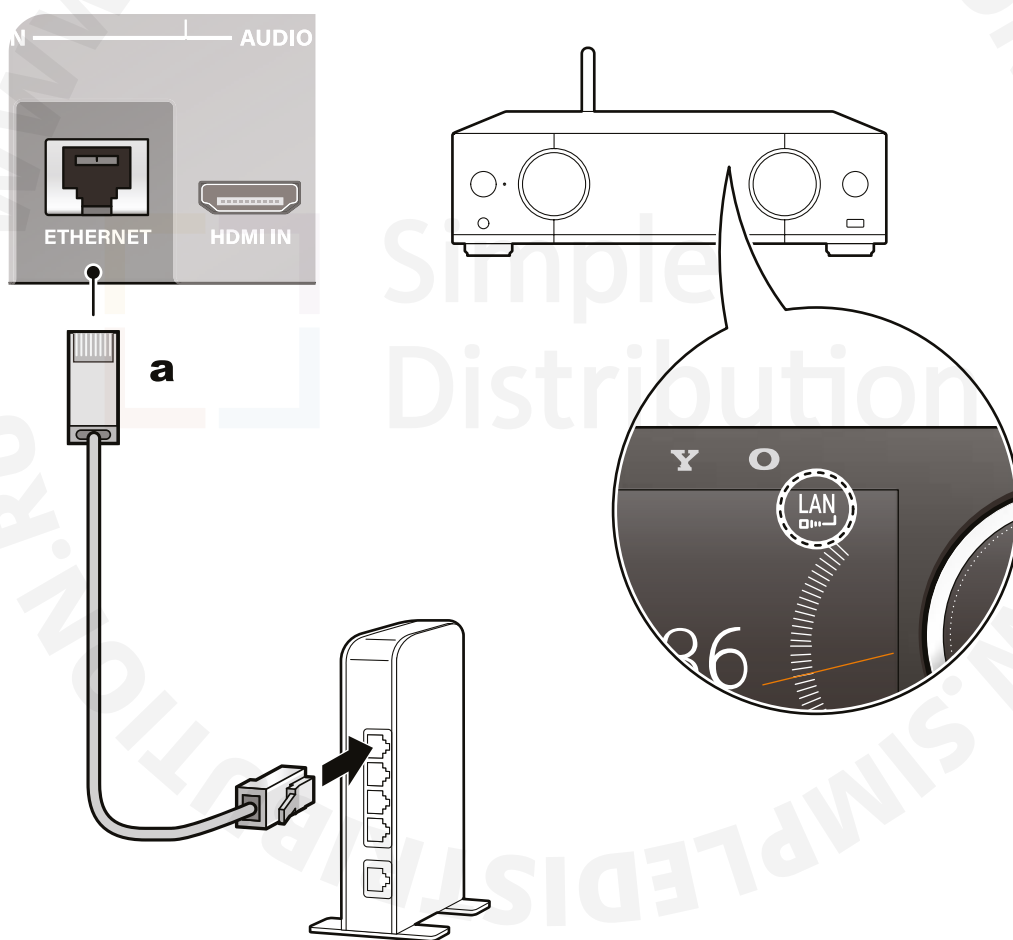
- Подключение к проводной локальной сети ([→стр. 25](#))
- Подключение к беспроводной сети Wi-Fi с помощью Onkyo Controller ([→стр. 26](#))
- Подключение к беспроводной сети Wi-Fi с помощью функции «Network Wizard» из меню настроек ([→стр. 45](#))

Подключение к проводной локальной сети

Для установки соединения с проводной локальной сетью подключите свой роутер с помощью Ethernet-кабеля (**a**) к порту ETHERNET, как показано ниже.

После успешного сетевого соединения на дисплее загорится индикация «LAN».

- IP-адрес и другую сетевую информацию можно проверить в пункте «Network Information» меню настроек ([→стр. 45](#)).



Примечание

В целях безопасности при подключении этого устройства к сети Интернет всегда используйте роутер. Не подключайте его напрямую к коммуникационным сетям (включая общедоступную беспроводную LAN) поставщика телекоммуникационных услуг (компании мобильной или стационарной связи, интернет-провайдера и т. п.).

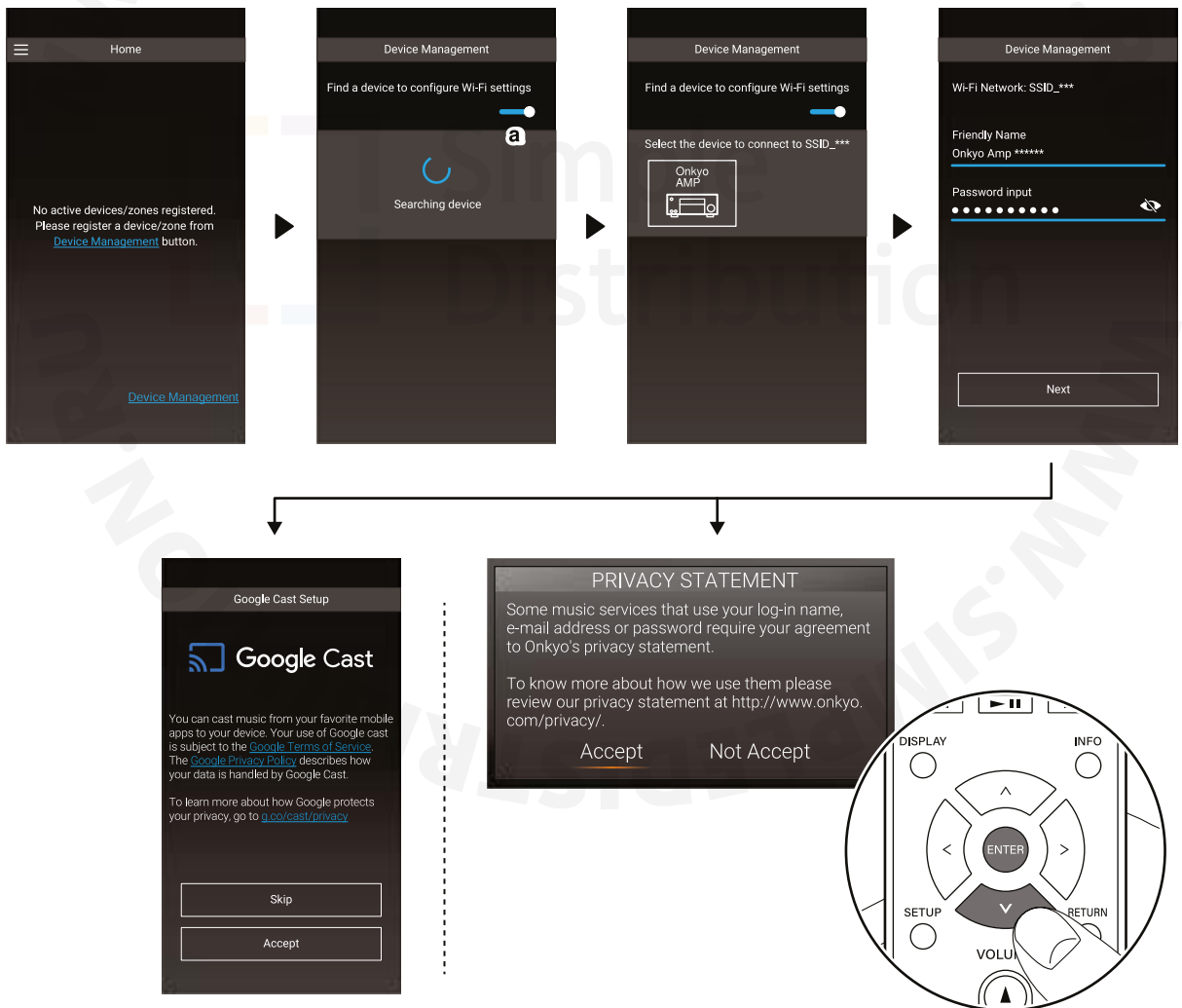
Подключение по Wi-Fi с помощью приложения Onkyo Controller

Подготовка

- Сначала запустите поиск данного устройства с помощью Bluetooth. Включите функцию Bluetooth на мобильном устройстве.
- В зависимости от версии приложения вид экрана и порядок действий могут отличаться от того, что показано ниже.

1. Включите это устройство и подождите около 10 секунд, пока система полностью не запустится.
2. Запустите приложение Onkyo Controller.
3. Нажмите «Device Management» (Управление устройствами).
4. Нажмите значок поиска (a), чтобы начать поиск
Когда устройство будет найдено, нажмите, чтобы выбрать его.
5. Введите пароль беспроводного роутера и нажмите «Next» (Далее).
6. После успешного подключения к беспроводному роутеру на экране усилителя появится текст политики конфиденциальности. Чтобы пользоваться предоставляемыми сервисами, согласитесь с политикой конфиденциальности. **Кнопками навигации на пульте ДУ, выберите «Ассепт» (Принять) и нажмите ENTER для подтверждения.**

В окне приложения появляется меню «Google Cast Setup» (Настройка Google Cast). Нажмите «Skip» (Пропустить), чтобы завершить настройку, или — «Ассепт» (Принять), чтобы продолжить настройку. Параметры Google cast можно настроить позже. (→стр. 41)



Основные операции

Основные операции	28
Воспроизведение по Bluetooth	30
Настройка тембра и баланса	31
Настройка вокала	32
Использование режима DIRECT	33
Использование наушников	34

Дополнительные операции

Переключение информации на дисплее	35
Диммер	37
Функция MY INPUT	38
Воспроизведение музыкальных файлов с запоминающего USB-устройства	39


Сетевые сервисы

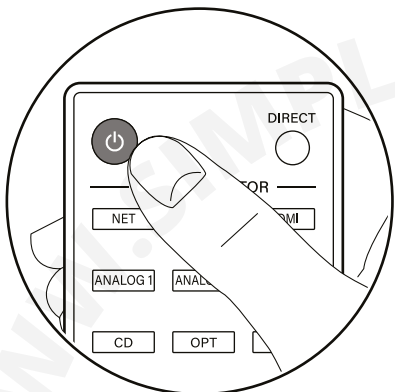
Воспроизведение потоковой музыки через усилитель	40
Google Cast	41
Spotify	42
AirPlay®	43
Музыкальный сервер	44

Воспроизведение


Основные операции

Включение электропитания

1. Чтобы включить устройство, нажмите кнопку  ВКЛЮЧЕНИЕ /РЕЖИМ ОЖИДАНИЯ на пульте дистанционного управления.

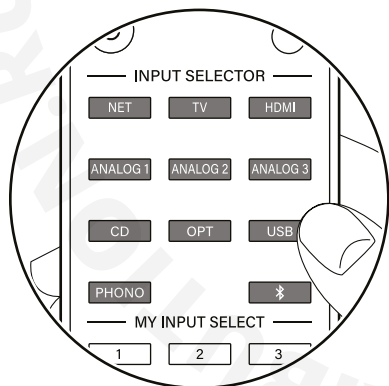


Включение устройства возможно еще двумя способами:

- Нажатием кнопки  ВКЛЮЧЕНИЕ /РЕЖИМ ОЖИДАНИЯ на передней панели.
- С помощью мобильного приложения Onkyo Controller. ([→стр. 24](#))
- По истечении 20-минутного периода бездействия срабатывает функция Auto Standby и устройство автоматически переходит в режим ожидания. ([→стр. 50](#))

Выбор источника сигнала

1. Чтобы выбрать нужный вход, нажмите одну из кнопок группы INPUT SELECTOR (Селектор входов) на пульте ДУ.

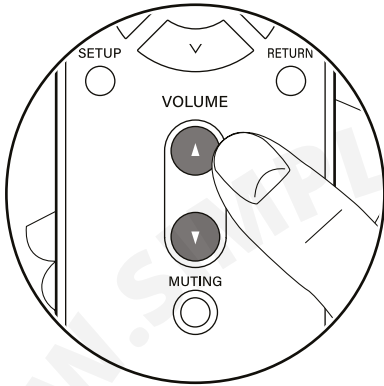


Вы также можете выбрать источник сигнала одним из следующих способов:

- Поворотом ручки селектора входов на передней панели.
При вращении ручки производится переключение источников сигнала в следующем порядке:
ANALOG 1 → ANALOG 1 → ANALOG 3 → OPTICAL → USB → PHONO → NET → TV → HDMI (только Y-50) → COAX (CD) → BLUETOOTH → ANALOG 1
- С помощью мобильного приложения Onkyo Controller ([→стр. 24](#))
- Даже если при этом вы воспользуетесь кнопкой DISPLAY ([→стр. 35](#)), чтобы переключиться на другой экран, информация о смене источника сигнала будет оставаться на экране еще в течение 5 секунд.

Настройка громкости

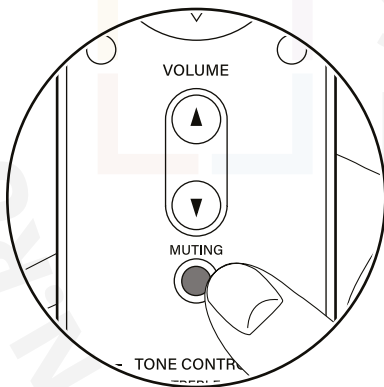
1. Регулировка громкости выполняется нажатиями кнопок VOLUME (Громкость) со стрелками вверх/вниз на пульте ДУ.



Другие способы регулировки громкости:

- Вращение регулятора громкости на передней панели устройства.
- Мобильное приложение Onkyo Controller ([→стр. 24](#))

2. Для временного отключения звука нажмите кнопку MUTING (Беззвучный режим). Чтобы восстановить звук, нажмите эту кнопку еще раз.

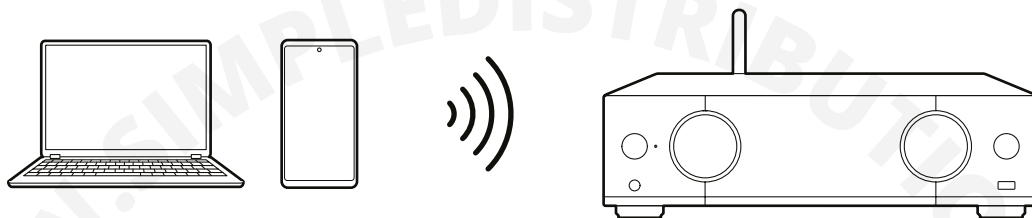


- Даже если при этом вы воспользуетесь кнопкой DISPLAY ([→стр. 35](#)), чтобы переключиться на другой экран, информация о смене источника сигнала будет оставаться на экране еще в течение 5 секунд.

Воспроизведение по BLUETOOTH

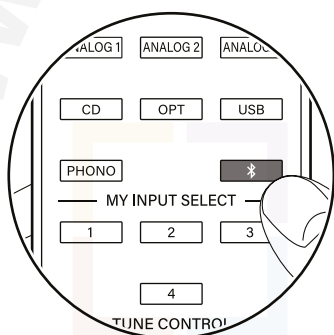
Вы можете воспроизводить музыку со смартфона или других Bluetooth-совместимых устройств через акустические системы, подключенные к этому усилителю.

Воспроизведение звука с Bluetooth-совместимых устройств через усилитель

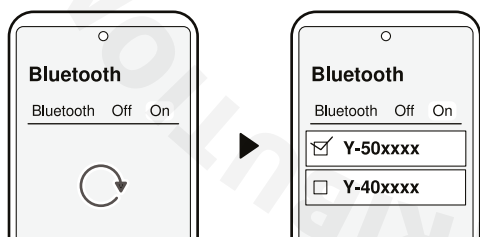


■ Сопряжение

1. Для перехода в режим BLUETOOTH нажмите кнопку BLUETOOTH.



2. Включите функцию BLUETOOTH на BLUETOOTH-совместимом устройстве.
3. Выберите этот усилитель на своем BLUETOOTH-совместимом устройстве.
После успешного сопряжения индикатор BLUETOOTH перестает мигать и загорается ровным светом.



Примечание

Чтобы мигание индикатора BLUETOOTH прекратилось, необходимо установить соединение с BLUETOOTH-совместимым устройством или выбрать «Bluetooth - Bluetooth Receiver» в меню настроек (→стр. 45)

Настройка тембра и баланса

Система позволяет регулировать нижние и верхние частоты, а также баланс левого/правого каналов.

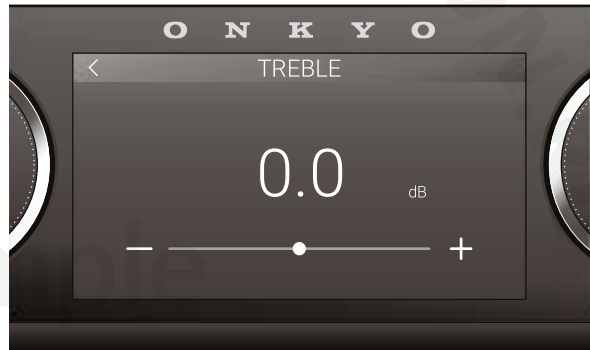
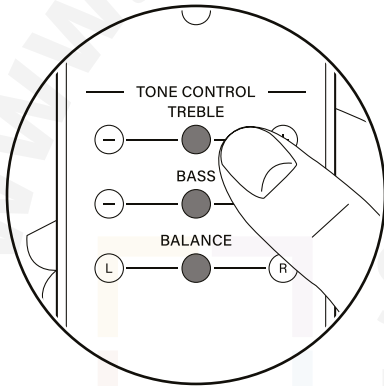
ВЕРХНИЕ частоты: усиление или ослабление сигнала в диапазоне верхних частот (ВЧ).

НИЖНИЕ частоты: усиление или ослабление сигнала в диапазоне нижних частот (НЧ).

БАЛАНС каналов: регулировка уровня выходного сигнала между левым и правым каналами.

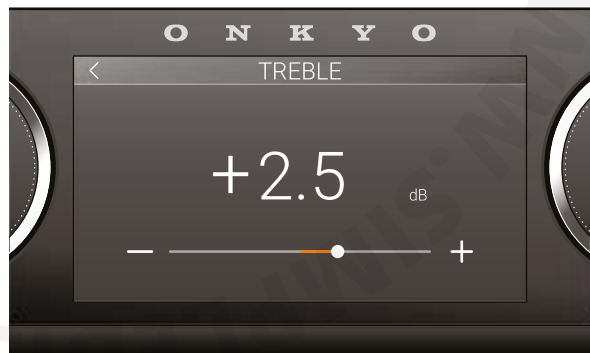
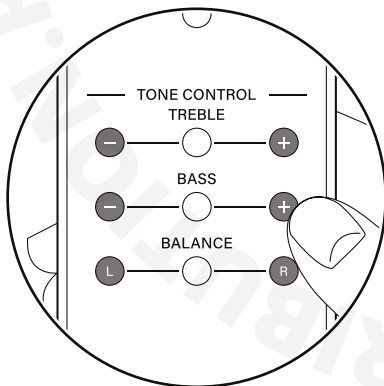
- При включении режима DIRECT ([→стр. 33](#)) эти функции не работают. Даже если выбрать и попытаться изменить эти настройки, характер звука не изменится. С отключением режима DIRECT эти функции снова становятся доступными.
- Включение/выключение режима DIRECT во время воспроизведения музыки позволяет оценить разницу между звучанием до и после регулировки тембров.

1. Нажмите кнопку «TREBLE» (ВЧ), «BASS» (НЧ) или «BALANCE» (Баланс) в группе TONE CONTROL (Тембр). Устройство переходит в режим настройки и на дисплее отображаются текущие значения.



2. Нажатиями кнопок «+» и «-» или «L» и «R» выполните настройку.

Шаг настройки составляет 0,5 дБ. Диапазон регулировки ВЧ и НЧ составляет $\pm 10,0$ дБ, а диапазон баланса левого/правого каналов — 10/10 дБ.



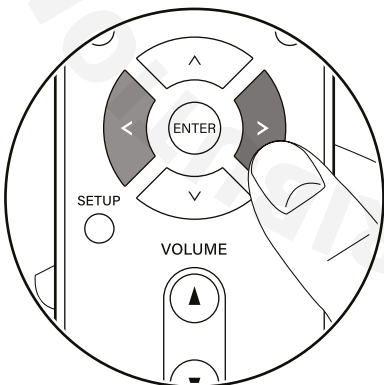
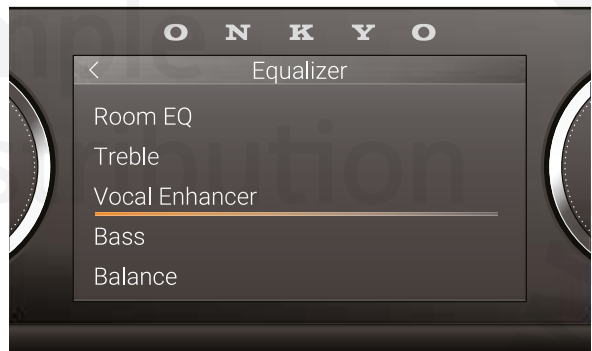
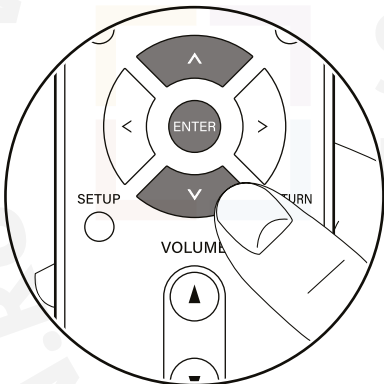
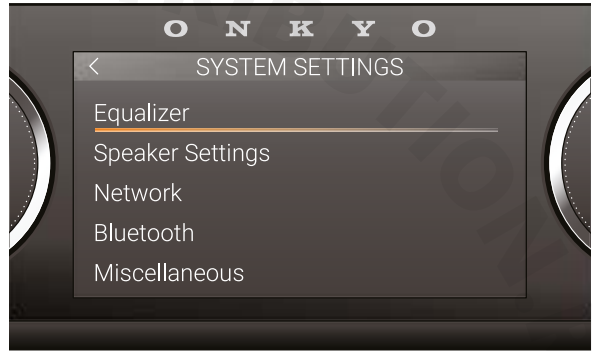
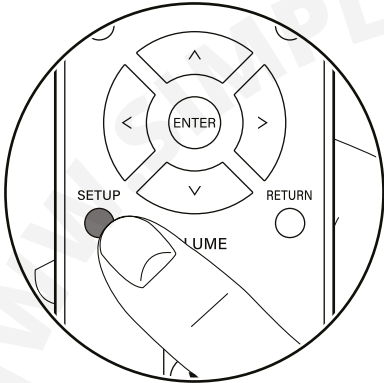
Другие способы регулировки тембра/баланса:

- С помощью функции «Equalizer» из меню настройки ([→стр. 45](#))
- С помощью мобильного приложения Onkyo Controller ([→стр. 24](#))

Настройка вокала

В системе предусмотрена также возможность регулировки средних частот (вокал).

1. Нажмите кнопку «SETUP» на пульте ДУ.
2. Выберите «Equalizer - Vocal Enhancer» в меню настройки и отрегулируйте громкость вокала.
 - Выберите значение между «-6. 0 dB» и «+6. 0 dB» (шаг регулировки 0,5 дБ).
3. Нажатиями кнопки «RETURN» завершите настройку и выйдите из режима настройки.

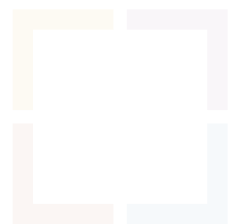
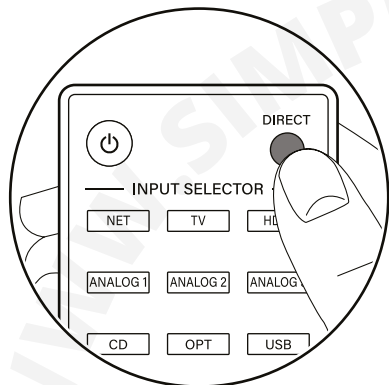


Использование режима DIRECT

При включении режима DIRECT отключаются функции регулировки тембра, баланса, вокала (→стр. 46), а также функция Room EQ (только Y-50) (→стр. 46).

- С отключением режима DIRECT эти функции снова становятся доступными.

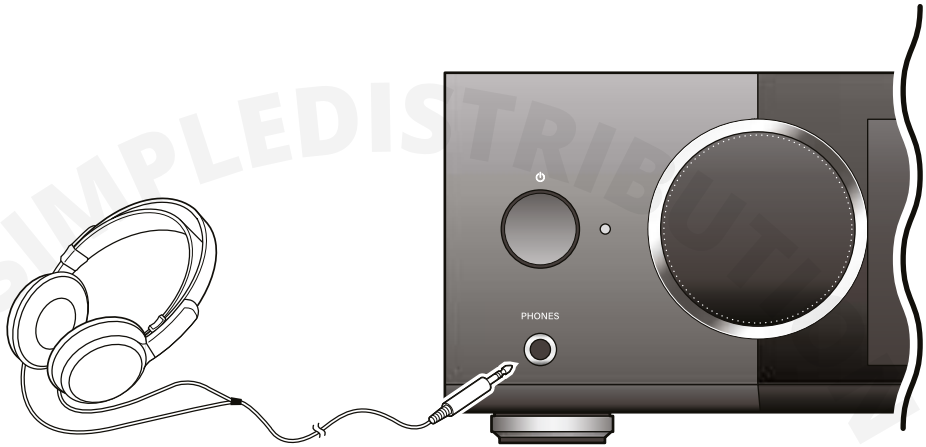
1. Чтобы включить режим DIRECT, нажмите кнопку «DIRECT» на пульте ДУ.
Для отключения режима нажмите эту кнопку снова.



Simple
Distribution

Использование наушников

Устройство поддерживает подключение наушников со стандартным штекером 6,3 мм.

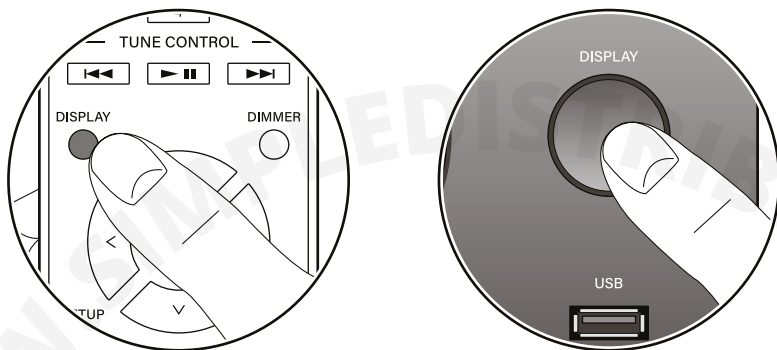


- Когда подключены наушники, сигнал не выводится ни на акустические выходы, ни на выход предусилителя (PRE OUT).
- Во время использования наушников регулировка баланса каналов недоступна.

Simple Distribution

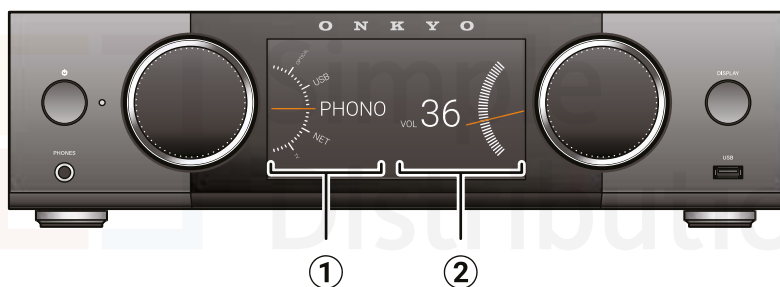
Переключение информации на дисплее

При нажатии кнопки «DISPLAY» на пульте ДУ происходит смена информации, отображаемой на экране.



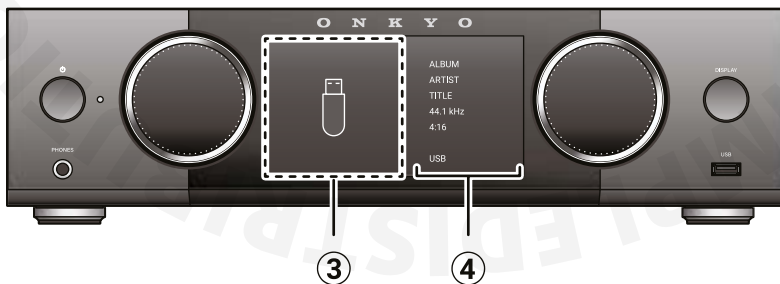
ЭКРАН 1

Стандартный вид экрана. Такие операции, как регулировка громкости и переключение источника входного сигнала сопровождаются появлением этого экрана. Он остается активным в течение 5 секунд, а затем сменяется информацией, которая отображалась до того.



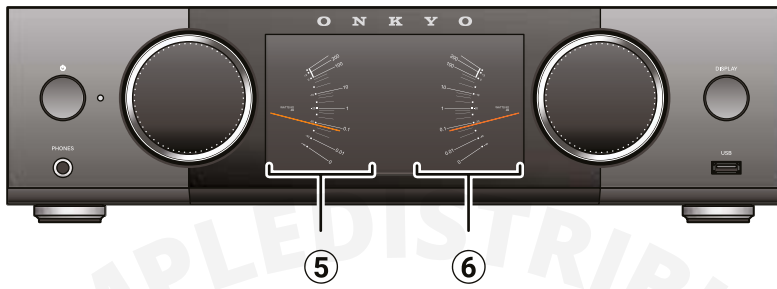
- ① Источник входного сигнала
- ② Уровень громкости

ЭКРАН 2

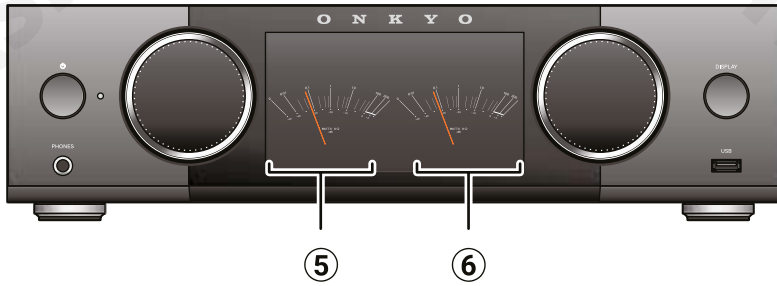


- ③ **Графическое пространство:**
Символ источника входного сигнала или картинка музыкального файла.
- ④ **Текстовое пространство:**
При выборе источника Network или USB здесь выводится информация о воспроизводимой музыке.

ЭКРАН 3



ЭКРАН 4



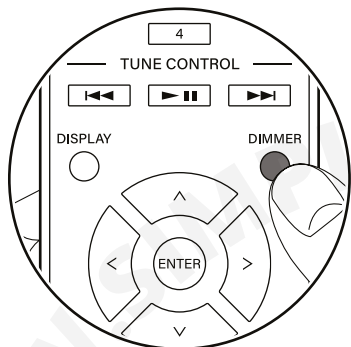
⑤ Стрелочный индикатор (левый канал)

⑥ Стрелочный индикатор (правый канал)

- Отклонение стрелок изменяется в зависимости от уровня выходного сигнала.
- Когда активен беззвучный режим стрелки остаются на отметке 0 (-∞).

Диммер

Функция диммера позволяет снижать яркость дисплея и индикации.



ДИММЕР: Выкл.

Y-50



Y-40



ДИММЕР: 1

Светодиоды на ручке селектора и регуляторе громкости гаснут.



ДИММЕР: 2

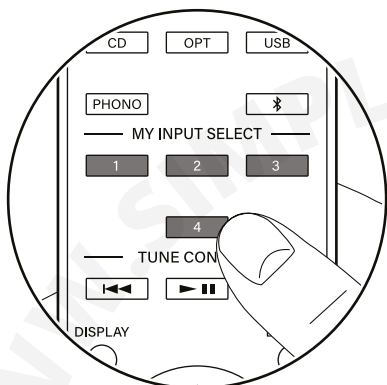


ДИММЕР: 3



Функция MY INPUT

MY INPUT — это область памяти, позволяющая сохранить до четырех пользовательских профилей настроек, каждый из которых может включать источник входного сигнала, настройки звука и сетевого сервиса (когда активен вход «NET»). Любой из этих профилей можно затем вызвать нажатием кнопки.



Сохранение профиля MY INPUT с помощью пульта ДУ.

1. Нажмите и задержите одну из кнопок MY INPUT на пять секунд.

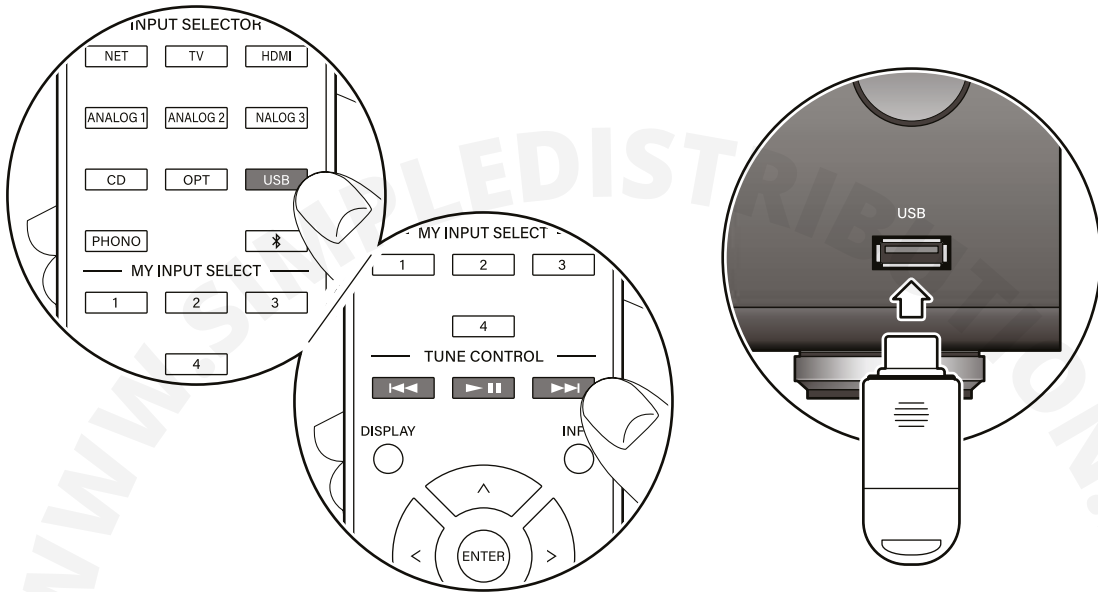
Успешное сохранение профиля сопровождается выводом сообщения «Add the MY INPUT successfully» (Профиль MY INPUT добавлен).

• Если в этой ячейке уже хранилась какая-то информация, она будет перезаписана.

Настройки, доступные для сохранения

- Общая громкость
- Селектор входов
- Сетевой сервис (когда активен вход «NET»).
 - В Spotify Connect возможно воспроизведение треков или плейлистов.
- Настройки ВЧ
- Настройки СЧ (Vocal Enhancer)
- Настройки НЧ
- Настройки баланса

Воспроизведение музыкальных файлов с USB-устройства



1. Нажмите кнопку «USB» на пульте дистанционного управления.
2. Вставьте флешку в порт USB.
Воспроизведение музыки начинается автоматически.
3. Чтобы запустить, остановить воспроизведение или пропустить трек, пользуйтесь кнопками группы «TUNE CONTROL».
 - Воспроизведение идет в том порядке, в каком аудиофайлы сохранены на USB-накопителе. Этот порядок можно изменить, если переименовать или удалить некоторые файлы на USB-накопителе.
 - Поддерживаемые аудиоформаты (→[стр. 54](#))

Воспроизведение потоковой музыки

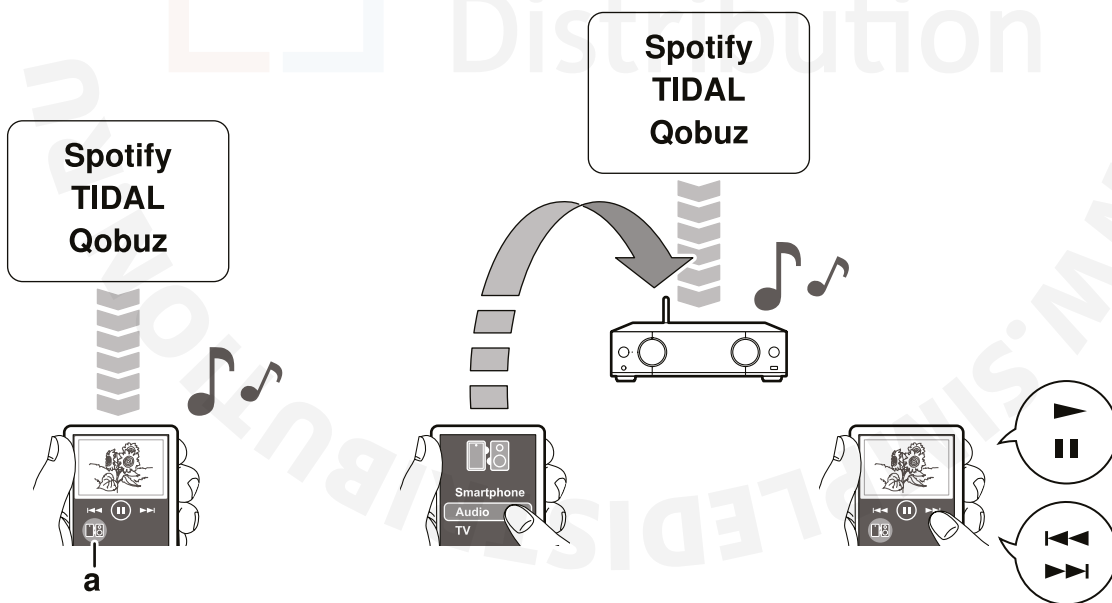


- Доступность сервисов может различаться в зависимости от региона.

В этом разделе описан пример управления с помощью смартфона.

1. Установите на смартфон приложение для потокового воспроизведения музыки, предлагаемое провайдером.
 - По вопросам настройки и регистрации обращайтесь на веб-сайт провайдера.
2. Запустите приложение.
3. Нажмите на символ выбора устройств (а)* на экране приложения и выберите данное устройство в качестве целевого. Таким образом, через этот усилитель будет осуществляться потоковое воспроизведение музыки.
 - * Символ может выглядеть несколько иначе — это зависит от используемого приложения.
4. Теперь вы можете выбирать музыку и управлять ее воспроизведением через приложение.

Ниже проиллюстрирован порядок действий.



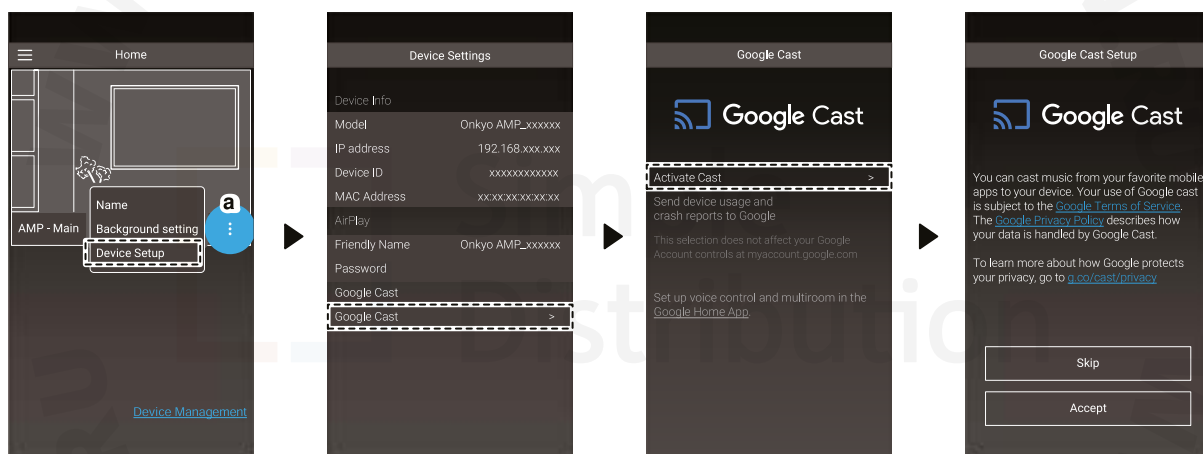
Google Cast



Транслировать потоковую музыку на это устройство можно из приложения, со смартфона или компьютера.

Настройка

1. Запустите приложение ONKYO Controller ([→стр. 24](#)).
2. Нажмите на пункт меню, помеченный буквой **(a)**.
3. Выберите «Device Setup» - «Google Cast» - «Activate Cast».
4. Нажмите «Ассепт». Нажатие на эту кнопку означает, что вы согласны с условиями использования сервиса и политикой конфиденциальности Google.
5. Следуя инструкциям на экране, завершите настройку.



Использование Google Cast

1. Запустите приложение для воспроизведения музыки, поддерживающее Google Cast.
2. Нажмите на символ выбора устройств (a)* на экране приложения, (например), и выберите данное устройство в качестве целевого.
3. Выбрав этот усилитель в качестве целевого устройства, вы можете воспроизводить через него потоковую музыку.

Spotify



В качестве пульта управления для контента Spotify используйте телефон, планшет или компьютер. Для получения дополнительной информации перейдите по ссылке [spotify.com/connect](https://www.spotify.com/connect).

Программное обеспечение Spotify подпадает под действие лицензионных соглашений с третьими сторонами. Текст соглашений представлен здесь: <https://www.spotify.com/connect/third-party-licenses>



AirPlay®




Works with

Apple AirPlay


Подключив усилитель к той же сети, что и ваши iOS-устройства, такие как iPhone, iPod touch или iPad, вы сможете воспроизводить музыкальные файлы с этих устройств по беспроводной сети.

- В зависимости от версии iOS возможны некоторые различия в дизайне экранного меню и способах выполнения операций. Подробную информацию об этом вы найдете в руководстве по эксплуатации своего iOS-устройства.

Основные операции

1. Подключите iOS-устройство к той же точке доступа, к которой подключен по сети ваш усилитель.
2. Нажмите на значок AirPlay  на экране воспроизведения в музыкальном приложении на своем iOS-устройстве и выберите из списка данное устройство.
3. Включите на устройстве iOS воспроизведение музыкальных файлов.

Примечание

- AirPlay и AirPlay2 позволяют проигрывать музыкальные файлы, сохраненные на ПК, с помощью медиаплеера iTunes (версии 12. 8 или более поздней). Нажмите на значок AirPlay  в iTunes, выберите этот усилитель и устройство с поддержкой AirPlay или AirPlay2, и запустите воспроизведение.

Музыкальные серверы

 Music Server

Данное устройство поддерживает потоковое воспроизведение музыкальных файлов, хранящихся на ПК или NAS-сервере в той же сети.

В этом разделе описана настройка проигрывателя Windows Media устаревшей версии и работа с ним. Если вы используете другие программные проигрыватели, обращайтесь за разъяснениями к производителям.

Настройка проигрывателя Windows Media устаревшей версии

1. Включите компьютер и запустите проигрыватель Windows Media устаревшей версии.
2. В меню «Stream» (Поток) выберите пункт «Turn on media streaming» (Включить потоковую передачу мультимедиа), откроется диалоговое окно.
 - Если потоковая трансляция уже включена, выберите из меню «Stream» пункт «More streaming options...» (Дополнительно...), чтобы вызвать список проигрывателей в сети, и переходите к п. 4. На экране появляется список проигрывателей в сети. Убедитесь, что для данного устройства задано значение «Allowed» (Разрешить), и перейдите к пункту 5.
3. Выберите «Turn on media streaming» (Включить потоковую передачу мультимедиа), чтобы вызвать список воспроизводящих устройств в сети.
4. Выберите данное устройство в окне «Media streaming options» (Параметры потоковой передачи) и убедитесь, что для него задано значение «Allowed».
5. Нажмите «ОК», чтобы закрыть диалоговое окно.
6. Откройте меню «Stream» и убедитесь, что пункт «Allow remote control of my Player» (Разрешить удаленное управление проигрывателем) отмечен.
 - В зависимости от версии проигрывателя Windows Media возможны некоторые различия в названиях пунктов меню.

Воспроизведение

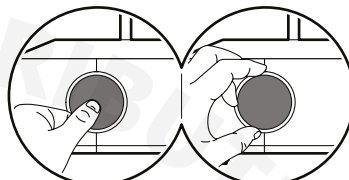
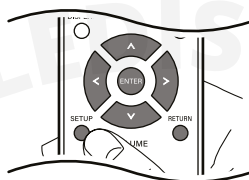
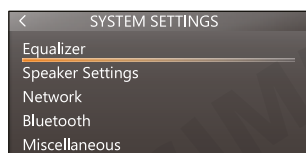
1. Запустите проигрыватель Windows Media устаревшей версии.
2. Нажмите правой кнопкой мыши на нужном файле, чтобы открыть контекстное меню.
3. Выберите в меню пункт «Cast to Device» (Транслировать на устройство), а затем — данное устройство из открывшегося списка.

После этого откроется окно «Cast to Device».
4. Чтобы добавить музыку, перетащите нужные файлы в это окно или повторите действия пунктов 2 и 3 для каждого файла.
5. Нажмите кнопку воспроизведения в окне «Cast to Device». После этого ваше устройство получит доступ к выбранным музыкальным файлам и начнет их воспроизведение.
 - Регулировка громкости осуществляется с помощью ползунка в окне «Cast to Device».
 - Значение громкости в окне «Cast to Device» может не совпадать с фактическим значением громкости на данном устройстве.
 - Изменения громкости, выполняемые средствами данного устройства, не отображаются в окне «Cast to Device».
 - Функция «Cast to Device» не поддерживает режим непрерывного воспроизведения.
 - При проигрывании файлов, записанных с переменным битрейтом (VBR), время воспроизведения может отображаться некорректно.

Меню настройки

Настройте параметры на экране данного устройства.

Для вызова меню настроек нажмите кнопку «SETUP» на пульте ДУ или на ручку селектора входов на передней панели усилителя. Чтобы вернуться к предыдущему экрану, нажмите кнопку «RETURN» на пульте ДУ. Также можно выбрать стрелку «<» в левом верхнем углу экрана и нажать кнопку «ENTER» или на ручку селектора входов на передней панели.



Список функций меню

Equalizer (Коррекция)	Room EQ ON/OFF*	Включение/выключение функции рум-коррекции*.	стр. 46
	Treble	Регулировка верхних частот.	стр. 46
	Vocal Enhancer	Регулировка средних частот.	стр. 46
	Bass	Регулировка нижних частот.	стр. 46
	Balance	Регулировка баланса левого и правого каналов.	стр. 46
Speaker Settings* (Параметры акустических систем)	Room EQ	Автоматическое снятие измерений для калибровки звукового поля с учетом акустических особенностей помещения.	стр. 47
	Subwoofer use or not use	Укажите, подключен ли активный сабвуфер.	стр. 47
	Crossover	Выбор частоты разделительного фильтра.	стр. 47
	Speaker Level	Регулировка громкости акустических систем и сабвуфера.	стр. 47
	Double Bass	Включение/выключение функции удвоения нижних частот.	стр. 47
Network (Сеть)	Network Wizard	Мастер настройки параметров сети.	стр. 48
	Network Information	Отображение информации о сети.	стр. 48
	Network Standby	Включение/выключение сетевого режима ожидания, который позволяет устройству сохранять соединение с сетью даже в выключенном состоянии.	стр. 48
	Privacy Statement	Отображение на экране текста политики конфиденциальности.	стр. 48
Bluetooth	Bluetooth Receiver	Настройка параметров Bluetooth	стр. 49
Miscellaneous (Прочее)	Language	Выбор языка интерфейса.	стр. 50
	Firmware Update	Отображение информации о прошивке и обновление прошивки.	стр. 50
	Auto Standby	Включение/выключение функции автоматического перехода в режим ожидания.	стр. 50
	HDMI CEC	Включение/выключение функции HDMI CEC, которая обеспечивает управление несколькими устройствами через один HDMI-кабель.	стр. 50
	IR Lock	Отключение функции дистанционного управления.	стр. 50
	Factory Reset	Восстановление заводских настроек устройства.	стр. 50
	Onkyo Controller	Отображение информации о приложении.	стр. 50
	Manual	Ссылка для скачивания руководства пользователя.	стр. 50

* Только Y-50

Equalizer (Коррекция)

Room EQ ON/OFF (только Y-50)

Включение/выключение функции рум-коррекции*. ([→стр. 47](#)).

Подробности [здесь](#).

Treble (по умолчанию: «0.0 dB»)

Повышение или понижение уровня верхних частот.

Выберите значение между «-10.0 dB» и «+10.0 dB» (шаг регулировки 0,5 дБ).

Vocal Enhancer (по умолчанию: «0.0 dB»)

Повышение или понижение уровня средних частот.

Выберите значение между «-6.0 dB» и «+10.0 dB» (шаг регулировки 0,5 дБ). по умолчанию

Bass (по умолчанию: «0.0 dB»)

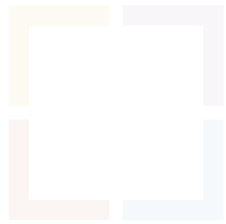
Повышение или понижение уровня нижних частот.

Выберите значение между «-10.0 dB» и «+10.0 dB» (шаг регулировки 0,5 дБ).

Balance (по умолчанию: «0.0»)

Регулировка баланса громкости между левым и правым каналами.

Выберите значение между «L 10.0» и «R 10.0» (шаг регулировки 0,5).



Simple
Distribution

Speaker Settings (Параметры акустических систем) (только Y-50)

Room EQ

Автоматическое снятие измерений для калибровки звукового поля с учетом акустических особенностей помещения. Подробности [здесь](#).

Subwoofer use or not use (по умолчанию: отсутствует)

Укажите, подключен ли активный сабвуфер.

Crossover (по умолчанию: «80 Hz»)

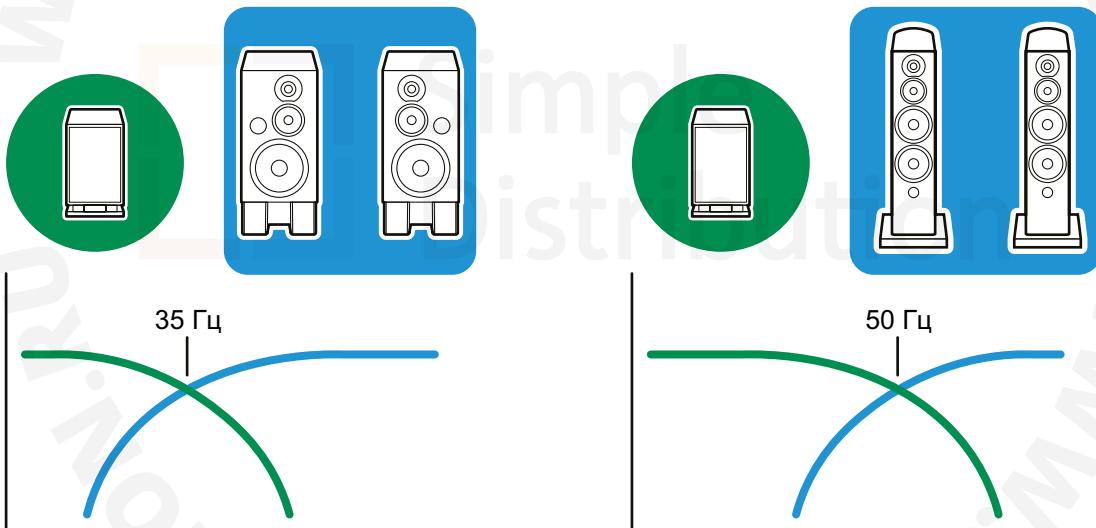
Выбор частоты разделительного фильтра.

Выберите значение в диапазоне от «20 Hz» до «200 Hz» (шаг регулировки 0,5 дБ). Если у вас вместо этих значений используются другие, выберите из того, что доступно.

- Если сабвуфер не используется, то есть, если для параметра «Subwoofer use or not use» задано значение «No», эта настройка будет недоступной.

<Что такое частота разделительного фильтра?>

Эта настройка определяет границу между частотными диапазонами, которые воспроизводят динамики основных колонок и сабвуфер. Обычно все музыкальные частоты — низкие и высокие — воспроизводятся основными колонками. Однако у колонок есть свои пределы. Например, колонки, у которых нижняя граница частотного диапазона составляет 35 Гц, могут воспроизводить бас и несколько ниже, чем 35 Гц, но его качество будет нестабильным. Если подключить к этому усилителю сабвуфер и установить частоту разделительного фильтра на 35 Гц, то все частоты от 35 Гц и ниже будут направляться на сабвуфер для полноценной передачи баса, который основные колонки не в состоянии воспроизводить корректно.



Speaker Level (по умолчанию: «0.0 dB»)

Регулировка громкости колонок.

Выберите значение между «-10.0 dB» и «+10.0 dB» для основных колонок или между «-10.0 dB» и «+8.5 dB» для сабвуфера (с шагом 0,5 дБ).

Double Bass (по умолчанию: «Off»)

При включении этой функции (On) бас будет воспроизводиться как основными колонками, так и сабвуфером.

- Эта настройка доступна только в том случае, если для параметра «Subwoofer use or not use» задано значение «Yes», а для параметра «Crossover» — значение «20 Hz».

Network (Сеть)

Network wizard

Настройка параметров локальной сети.

SSID: Для установки сетевого соединения выберите точку доступа, к которой вы хотите подключиться.

Использование устройства iOS: Сетевое соединение устанавливается с помощью iOS-устройств, таких как iPhone.

Network information

Просмотр статуса сети и информации об устройстве.

SSID:

IP-адрес:

Имя устройства:

MAC-адрес для Wi-Fi:

MAC-адрес для Bluetooth:

MAC-адрес для ETH:

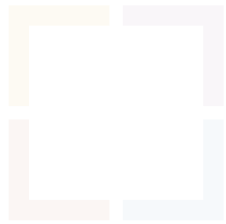
Network Standby (по умолчанию: «On»)

Если этот параметр активен, устройство будет оставаться доступным по сети, даже пребывая в режиме ожидания. Вы сможете включать и выключать его дистанционно — по сети с помощью управляющего приложения Onkuo Controller.

- Включение этой функции (On) повышает энергопотребление в режиме ожидания.

PRIVACY STATEMENT

Отображение на экране текста политики конфиденциальности.



Simple
Distribution



Bluetooth

Bluetooth Receiver

Bluetooth Receiver (по умолчанию: «On»)

Включение/выключение функции Bluetooth. Если эта функция отключена (Off), символ Bluetooth на дисплее не светится (→[стр. 9](#)).

Bluetooth Disconnect

Отключение Bluetooth-связи с устройством.

Device

Отображение имени подключенного по Bluetooth устройства.

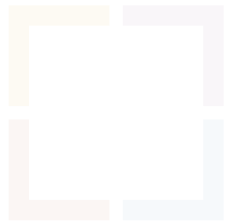
Status

Bluetooth: Просмотр статуса подключения устройства.

CONNECT: Состояние «подключено».

DISCONNECT: Состояние «отключено».

PAIRING: Ожидание сопряжения.



Simple
Distribution

Miscellaneous (Прочее)

Language

Выберите язык, на котором будут отображаться надписи на экране устройства:

Английский, японский, французский, немецкий, испанский, голландский, традиционный китайский, упрощенный китайский, шведский, итальянский.

Firmware Update

Firmware update: Проверка наличия обновлений. Если доступна новая прошивка, выводится сообщение «Available». Если у вас уже используется прошивка последней версии, выводится сообщение «Latest».

Firmware version: Отображается текущая версия прошивки.

Update via Network: Обновление прошивки по сети. Нажмите «ENTER», чтобы запустить обновление.

Update via USB: Обновление прошивки через USB. Нажмите «ENTER», чтобы запустить обновление.

Auto Standby (по умолчанию: On)

- По истечении 20-минутного периода бездействия устройство автоматически переходит в режим ожидания. Если отключить эту функцию (Off), устройство все время будет оставаться во включенном состоянии, что ведет к повышенному потреблению энергии.

HDMI CEC (по умолчанию: «Off»)

Включение этой функции (On) позволяет включать/выключать данное устройство вместе с телевизором.

- Даже если отключить эту настройку, функции воспроизведения и громкость телевизора все равно будут контролироваться с вашего устройства через ARC.

IR Lock (по умолчанию: «Off»)

Функция блокировки ИК-порта. Позволяет отключать управление с пульта дистанционного управления.

Если в одной комнате находится несколько устройств ONKYO, и их пульты мешают друг другу, включите блокировку ИК-порта, и вы сможете управлять системой с данного устройства или через приложение.

Factory Reset

Сброс всех ваших настроек с восстановлением стандартных установок, заданных на заводе-изготовителе.

Onkyo Controller

Фирменное приложение для управления всеми функциями данного устройства.

Manual

Ссылка для скачивания руководства пользователя. <https://support.onkyousa.com/hc/en-us>

Устранение неисправностей

Если устройство начинает работать некорректно

Попробуйте выключить и снова включить питание. Это может помочь решению проблемы. Извлеките шнур питания из розетки, подождите не менее 10 секунд и вставьте снова. Включите питание и проверьте работу устройства. Также решению проблемы может помочь обновление прошивки. Если данное устройство подключено к сети, наличие обновлений можно проверить в меню настроек. ([→стр. 50](#))

Устранение неисправностей: устройство не включается.

Если шнур питания неплотно вставлен в разъем на задней панели устройства, питание может не включаться. Вставьте шнур в гнездо питания, приложив небольшое усилие.

Если проблема не устраняется даже после повторного подключения шнура питания, возможно, возникла неисправность внутри устройства. Обратитесь в нашу службу поддержки.

Устранение неисправностей: отсутствует звук в правом или левом канале.

Если к усилителю с помощью кабеля подключено внешнее аналоговое устройство, возможно, нарушен контакт. Отсоедините кабель, проверьте его состояние и подключите повторно или воспользуйтесь другим кабелем.

Если внешнее устройство подключено к усилителю цифровым кабелем, проверьте настройки аудиовыхода внешнего устройства.

Если не обнаружено проблем с кабелем или настройками, возможно, в устройстве возникла неисправность.

Устранение неисправностей: не удается выполнить сопряжение усилителя с BLUETOOTH-совместимым устройством.

Откройте экран настроек BLUETOOTH-совместимого устройства (например, смартфона или ПК) и удалите сохраненную прежде информацию о данном устройстве (удалите его название). Затем выполните сопряжение снова.

* Для получения дополнительной информации обратитесь к руководству по эксплуатации своего BLUETOOTH-совместимого устройства.

Основные технические характеристики

■ Секция усиления

<Y-50>

Выходная мощность

(Модели для Сев. Америки)

- 8 Ом, нагружены оба канала, 20 Гц - 20 кГц. Минимальная мощность 125 Вт RMS на канал. Гармонические искажения при выходной мощности от 250 мВт до номинальной не превышают 0,08%. (FTC)
- 2 x 250 Вт на 4 Ом, 1 кГц, нагружены 2 канала, КНИ 0,7%

(Модели для Европы, Океании и Азии)

- 2 x 125 Вт на 8 Ом, 20 Гц – 20 кГц, нагружены 2 канала, КНИ 0.08%
- 2 x 250 Вт на 4 Ом, 1 кГц, нагружены 2 канала, КНИ 0,7%

Коэффициент нелинейных искажений (THD+N)

- 0,08% (20 Гц – 20 кГц, 50% мощности)

Входная чувствительность и импеданс

- 200 мВ / 20 кОм (лин. (RCA))
- 4 мВ 47 кОм / 0,4 мВ, 110 Ом (PHONO MM/MC)

Номинальный уровень выходного сигнала и импеданс

- 1 В / 470 Ом (PRE OUT (L/R, Subwoofer))

Максимальное входное напряжение на входе PHONO

- 50 мВ (MM, 1 кГц, 0,5%)
- 4 мВ (MC: 1 кГц, 0,5%)

Диапазон воспроизводимых частот

- 20 Гц – 30 кГц, +1/-3 дБ (режим Direct)

Параметры регулировки тембра

- ±10 дБ, 100 Гц (НЧ), ±10 дБ, 10 кГц (ВЧ)

Отношение сигнал/шум

- 100 дБ (IHF-A, лин. вход 2 В, акуст. выход)
- 106 дБ (IHF-A, цифр. вход 0 дБ, акуст. выход)
- 74 дБ (IHF-A, вход PHONO MM 5 мВ, акуст. выход)
- 60 дБ (IHF-A, вход PHONO MC 0,5 мВ, акуст. выход)

Поддерживаемое сопротивление акустических систем

- 8-16 Ом

Выход на наушники

- 80 + 80 мВт (32 Ом, 1 кГц, КНИ 10%)

Поддерживаемое сопротивление наушников

- 13-600 Ом

Диапазон воспроизводимых частот в наушниках

- 20 Гц – 40 кГц

Входы

Аналоговые

- 4 (включая PHONO x 1)

Цифровые

- COAXIAL x 1, OPTICAL x 1

*Поддерживаемые частоты дискретизации 32 / 44,1 / 48 / 88,2 / 96 кГц с разрешением 16, 20 и 24 бит — для сигналов PCM (стерео и моно), подаваемых на цифровой вход.

- HDMI IN x 1

Выходы

Аналоговые

- PRE OUT L/R X 1
- SUBWOOFER PRE OUT X 1
- Выход на наушники (PHONES)

Цифровые

- HDMI (ARC) X 1

Прочие разъемы

- Акустические выходы
- Порт USB
- Клемма заземления

<Y-40>

Выходная мощность

(Модели для Сев. Америки)

- 8 Ом, нагружены оба канала, 20 Гц - 20 кГц. Минимальная мощность 75 Вт RMS на канал. Коэффициент гармонических искажений при выходной мощности от 250 мВт до номинальной не превышает 0,08%. (FTC)
- 2 x 150 Вт на 4 Ом, 1 кГц, нагружены 2 канала, КНИ 0,7%

(Модели для Европы, Океании и Азии)

- 2 x 75 Вт на 8 Ом, 20 Гц – 20 кГц, нагружены 2 канала, КНИ 0.08%
- 2 x 150 Вт на 4 Ом, 1 кГц, нагружены 2 канала, КНИ 0,7%

Коэффициент нелинейных искажений (THD+N)

- 0,08% (20 Гц – 20 кГц, 50% мощности)

Входная чувствительность и импеданс

- 200 мВ / 20 кОм (лин. (RCA))
- 4 мВ / 47 кОм

Номинальный уровень выходного сигнала и импеданс

- 1 В / 470 Ом (PRE OUT L/R)

Максимальное входное напряжение на входе PHONO

- 50 мВ (MM, 1 кГц, 0,5%)

Диапазон воспроизводимых частот

- 20 Гц – 30 кГц, +1/-3 дБ (режим Direct)

Параметры регулировки тембра

- ±10 дБ, 100 Гц (НЧ), ±10 дБ, 10 кГц (ВЧ)

Отношение сигнал/шум

- 100 дБ (IHF-A, лин. вход 2 В, акуст. выход)
- 106 дБ (IHF-A, цифр. вход 0 дБ, акуст. выход)
- 76 дБ (IHF-A, вход PHONO MM 5 мВ, акуст. выход)

Поддерживаемое сопротивление акустических систем

- 8-16 Ом

Выход на наушники

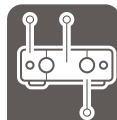
- 80 + 80 мВт (32 Ом, 1 кГц, КНИ 10%)

Поддерживаемое сопротивление наушников

- 13-600 Ом

Диапазон воспроизводимых частот в наушниках

- 20 Гц – 40 кГц



Входы

Аналоговые

- 4 (включая PHONO x 1)

Цифровые

- COAXIAL x 1, OPTICAL x 1

*Поддерживаемые частоты дискретизации 32 / 44,1 / 48 / 88,2 / 96 кГц с разрешением 16, 20 и 24 бит — для сигналов PCM (стерео и моно), подаваемых на цифровой вход.

Выходы

Аналоговые

- PRE OUT L/R X 1

- Выход на наушники (PHONES)

Цифровые

- HDMI (ARC) X 1

Прочие разъемы

- Акустические выходы
- Порт USB
- Клемма заземления

■ Общие характеристики

<Y-50>

- Параметры питания
100-240 В переменного тока, 50/60 Гц
- Потребляемая мощность
120 Вт (модели для стран Сев. Америки)
115 Вт (модели для Европы)
115 Вт (модели для Азии и Океании)
115 Вт (модели для Японии)
- Сетевой режим ожидания (проводное соединение)
1,8 Вт
- Сетевой режим ожидания (беспроводное соединение)
1,8 Вт
- Режим ожидания HDMI CEC 0,7 Вт
- Режим ожидания (все включено)
2,2 Вт
- Габариты (ШxВxГ)
350 x 99 x 337 мм
13-3/4" X 3-7/8" X 13-1/4"
- Масса
9,5 кг (10,8 фунта)

<Y-40>

- Параметры питания
120-240 В переменного тока, 50/60 Гц
- Потребляемая мощность
65 Вт
- Сетевой режим ожидания (проводное соединение)
1,8 Вт
- Сетевой режим ожидания (беспроводное соединение)
1,8 Вт
- Режим ожидания HDMI CEC
0,4 Вт
- Режим ожидания (все включено)
1,8 Вт
- Габариты (ШxВxГ)
350 x 99 x 337 мм
13-3/4" X 3-7/8" X 13-1/4"
- Масса
4,4 кг (9,7 фунта)

■ Сетевая секция

Порт Ethernet LAN

- 1 (10BASE-T/100BASE-TX)

Беспроводная локальная сеть

- IEEE стандарт 802. 11 a/b/g/n/ac (стандарт Wi-Fi®)
диапазон 5 / 2,4 ГГц

■ Секция BLUETOOTH

Система связи

- Спецификация BLUETOOTH, версия 5. 1

Диапазон частот

- 2. 4GHz (2. 402-2. 480GHz)

Метод модуляции

- FHSS (Frequency Hopping Spread Spectrum)

Совместимые BLUETOOTH-профили

- A2DP 1. 4, AVCTP 1. 4, AVDTP 1. 3, AVRCP 1. 6. 2

Поддерживаемые кодеки

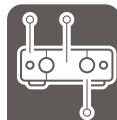
- SBC, AAC

Диапазон передачи (A2DP)

- 20–20 000 Гц (частота дискретизации 44,1 кГц)

Максимальная дальность связи

- Линия прямой видимости ок. 15 м*
* Фактическая дальность связи зависит от множества факторов, включая препятствия между устройствами, магнитные поля микроволновых печей, статическое электричество, беспроводные телефоны поблизости, а также чувствительность приема, эффективность антенны, операционной системы или программного обеспечения.



■ Запоминающие USB-устройства

Поддерживаемые файловые системы

FAT16, FAT32

Поддерживаемые аудиоформаты

MP3 (.mp3)

- MPEG-1/MPEG-2 Audio Layer-3/44,1 кГц, 48 кГц/
от 8 до 320 кбит/с, и VBR/2 канала

WMA (.wma)

- 44,1 кГц, 48 кГц/ от 5 до 320 кбит/с, и VBR/2 канала

WAV (.wav)

Файлы WAV содержат несжатые цифровые аудиосигналы PCM.

- 44,1, 48, 88,2, 96, 176,4, 192 кГц / 8, 16, 24 бит /
2 канала

AIFF (.aiff/.aif)

Файлы AIFF содержат несжатые цифровые аудиосигналы PCM.

- 44,1, 48, 88,2, 96, 176,4, 192 кГц / 8, 16, 24 бит /
2 канала

AAC (.aac/.m4a/.mp4/.3gp/.3g2)

- MPEG-2/MPEG-4 Audio/44,1, 48, 88,2, 96 кГц/
от 8 до 320 кбит/с, и VBR/2 канала

FLAC (.flac)

- 44,1, 48, 88,2, 96, 176,4, 192 кГц / 8, 16, 24 бит /
2 канала

Apple Lossless (.m4a/.mp4)

- 44,1 кГц, 48 кГц, 88,2 кГц, 96 кГц, 176,4 кГц,
192 кГц / 16, 24 бит / 2 канала

■ Музыкальные серверы

Поддерживаемые аудиоформаты

MP3 (.mp3)

- MPEG-1/MPEG-2 Audio Layer-3/44,1 кГц, 48 кГц/
от 8 до 320 кбит/с, и VBR/2 канала

WMA (.wma)

- 44,1 кГц, 48 кГц/ от 5 до 320 кбит/с, VBR/2 канала

WAV (.wav)

Файлы WAV содержат несжатые цифровые аудиосигналы PCM.

- 44,1, 48, 88,2, 96, 176,4, 192 кГц / 8, 16, 24 бит /
2 канала

AIFF (.aiff/.aif)

Файлы AIFF содержат несжатые цифровые аудиосигналы PCM.

- 44,1, 48, 88,2, 96, 176,4, 192 кГц / 8, 16, 24 бит /
2 канала

AAC (.aac/.m4a/.mp4/.3gp/.3g2)

- MPEG-2/MPEG-4 Audio/44,1, 48, 88,2, 96 кГц/
от 8 до 320 кбит/с, и VBR/2 канала

FLAC (. flac)

- 44,1, 48, 88,2, 96, 176,4, 192 кГц / 8, 16, 24 бит /
2 канала

LPCM (лин. PCM)

- 44,1, 48 кГц / 16 бит / 2 канала

Apple Lossless (. m4a/. mp4)

- 44,1 кГц, 48 кГц, 88,2 кГц, 96 кГц, 176,4 кГц,
192 кГц / 16, 24 бит / 2 канала

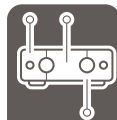
■ Секция HDMI

Вход HDMI (только Y-50)

- 4K/120p, 8K/60p
- VRR
- QFT
- ALLM
- QMS
- DSC
- HDCP2. 3

Максимальный спектр РЧ, передаваемый в полосе частот

- 2400 - 2483. 5 МГц (20 дБм (е. i. r. p))
- 5150 - 5350 МГц (23 дБм (е. i. r. p))
- 5470 - 5725 МГц (23 дБм (е. i. r. p))



Информация о лицензиях и товарных знаках



Названия HDMI, HDMI High-Definition Multimedia Interface, а также логотип HDMI являются товарными знаками или зарегистрированными товарными знаками HDMI Licensing Administrator Inc. в США и других странах.



Логотип Wi-Fi CERTIFIED™ является сертификационным знаком Wi-Fi Alliance.



Название и логотип BLUETOOTH® являются зарегистрированными товарными знаками, принадлежащими компании Bluetooth SIG, Inc.



В качестве пульта управления для контента Spotify используйте телефон, планшет или компьютер.

Для получения дополнительной информации перейдите по ссылке [spotify.com/connect](https://www.spotify.com/connect).

Программное обеспечение Spotify подпадает под действие лицензионных соглашений с третьими сторонами. Текст соглашений представлен здесь:

<https://www.spotify.com/connect/third-party-licenses>



Названия Apple, AirPlay®, iPad®, iPad Air®, iPad Pro®, iPhone®, iPod touch® и Lightning являются товарными знаками Apple Inc. , зарегистрированными в США и других странах.

Знак «Made for Apple» указывает на то, что данное устройство разработано специально для подключения к устройствам Apple и сертифицировано разработчиком на соответствие стандартам Apple. Корпорация Apple не несет ответственности за работу таких устройств или их соответствие стандартам безопасности и регулятивным нормам. Следует иметь в виду, что использование этого аксессуара с продуктами Apple может отрицательно повлиять на работу в беспроводном режиме.

Названия Apple, AirPlay, iPad, iPad Air, iPad Pro, iPhone, iPod touch и Lightning являются товарными знаками Apple Inc. , зарегистрированными в США и других странах.

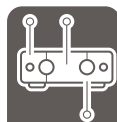
Знак «Works with Apple» указывает на то, что данное устройство разработано специально для работы с указанной технологией и сертифицировано разработчиком на соответствие стандартам Apple.

Название App Store является знаком обслуживания Apple Inc. , зарегистрированным в США и других странах.

Название iOS является товарным знаком Cisco, зарегистрированным в США и других странах.

История обновлений

На данный момент информация отсутствует. Информация о новых функциях и изменениях будет публиковаться после их релиза.





SN 29404257A_EN

© Copyright 2026 Premium Audio Company Technology Center K. K. Все права защищены.

Текст политики конфиденциальности доступен по ссылке [\[https://onkyo.com/intl/privacy-policy\]](https://onkyo.com/intl/privacy-policy).

O2601-1